



GMINA RYBCZEWICE



Plan Rozwoju Lokalnego Gminy RYBCZEWICE na lata 2004 – 2013

**Załącznik Nr 1
do Uchwały Nr XV/78/2005
Rady Gminy w Rybczewicach
z dnia 24-02-2005 r.**

Rybczewice dnia 20 grudnia 2004r.

Spis treści

I. WSTĘP	3
II. ISTOTA I ZAŁOŻENIA PLANU ROZWOJU LOKALNEGO	3
III. AKTUALNA SYTUACJA SPOŁECZNO-GOSPODARCZA GMINY	5
IV. ZADANIA SŁUŻĄCE POPRAWIE SYTUACJI W GMINIE	42
V. PRZEDSIĘWZIĘCIA PLANOWANE DO REALIZACJI	45
1. Kryteria wyboru projektów do realizacji.....	45
2. Projekty do realizacji na lata 2004-2006	49
3. Realizacja projektów i zadań	48
VI. POWIĄZANIE PROJEKTÓW Z INNYMI DZIAŁANIAMI REALIZOWANYMI NA TERENIE POWIATU I WOJEWÓZTWA.....	54
VII. OCZEKIWANE WSKAŹNIKI OSIĄGNIĘĆ PLANU ROZWOJU LOKALNEGO....	58
VIII. PLAN FINANSOWY NA LATA 2004 – 2006.....	61
IX. SYSTEM WDRAŻANIA, SPOSOBY MONITOROWANIA, OCENY I KOMUNIKACJI SPOŁECZNEJ	61

I. WSTĘP

Przedmiotem opracowania jest Plan Rozwoju Lokalnego Gminy Rybczewice na lata 2004 – 2013.

II. ISTOTA I ZAŁOŻENIA PLANU ROZWOJU LOKALNEGO

Plan Rozwoju Lokalnego dla Gminy Rybczewice jest kompleksowym dokumentem określającym strategię społeczno-gospodarczą Gminy na lata 2004 – 2006, a także wskazuje planowane działania do realizacji w latach 2007 – 2013. Plan Rozwoju Lokalnego określa sytuację społeczno-ekonomiczną Gminy, definiuje zadania i wskazuje strategię zmierzającą do osiągnięcia zrównoważonego rozwoju. Wyznacza przebieg procesów rozwojowych, szacuje spodziewane efekty planowanych projektów i ich wpływ na dalsze losy lokalnej społeczności. Szacuje wielkość zaangażowania środków z Funduszy Strukturalnych UE i wkład środków własnych gminy.

Opracowanie niniejszego planu wynika z przyjętej procedury tworzenia dokumentów strategicznych w kontekście wdrażania procesu absorpcji funduszy strukturalnych Unii Europejskiej. Plan Rozwoju Lokalnego (zwany dalej PRL) realizowany będzie w ramach działań Zintegrowanego Programu Operacyjnego Rozwoju Regionalnego (zwany dalej ZPORR) współfinansowanego z dwóch funduszy strukturalnych: Europejskiego Funduszu Rozwoju Regionalnego (EFRR) oraz Europejskiego Funduszu Społecznego (EFS).

Plan Rozwoju Lokalnego jest dokumentem otwartym, którego celem jest zapewnienie koncentracji i efektywności wykorzystania środków na strategiczne działania samorządu.

Informacje zawarte w planie prezentują aktualną sytuację społeczno-gospodarczą Gminy Rybczewice oraz ukazują kierunki rozwoju gminy w kontekście absorpcji środków z funduszy unijnych nie tylko w ramach funduszy ZPORR. Przyjęte wskaźniki osiągnięć planu odnoszą się do działań realizowanych w ramach przyjętych i przyszłych zadań wynikających z programu operacyjnego. Natomiast przyjęte systemy wdrażania i monitorowania mają na celu usprawnić właściwe wdrażanie niniejszego dokumentu.

Niezmierzalną ważną częścią Planu jest system finansowania zadań w przyjętych okresach programowania Unii Europejskiej tj. lata 2004-2006 oraz 2007-2013. Opracowany schemat źródeł finansowania zadań obejmuje tylko okres pierwszy, tj. lata 2004-2006, gdyż nie znana jest alokacja środków w przyszłym programowaniu. Procentowy udział poszczególnych źródeł finansowania zadań jest szacunkowy, gdyż każde finansowanie przyznawane jest do określonych maksymalnych wartości np. do 75% ogólnych kwalifikowanych kosztów projektu.

Otwarty charakter dokumentu umożliwia wprowadzenie korekt przyjętego planu wynikających z procesu transformacji społeczno-gospodarczych oraz zmian hierarchii priorytetów przyjętych przez Władze Gminy.

Projekt Planu był przedmiotem obrad Rady Gminy Rybczewice.

Założenia dotyczące dokumentu planu:

1. Plan będzie realizowany na obszarze Gminy Rybczewice wchodzącej w skład Powiatu świdnickiego położonego w woj. lubelskim.
2. Plan Rozwoju Lokalnego uwzględnia w sposób szczegółowy przedsięwzięcia, które zostaną rozpoczęte w latach 2004-2006, a zakończone najpóźniej do 30 czerwca 2008 roku.
3. Plan Rozwoju Lokalnego zawiera propozycje przedsięwzięć, których realizacja ma przypadać na okres programowania Funduszy Strukturalnych UE 2007 – 2013, które w dalszej perspektywie powinny zostać uszczegółowione.
4. Przedsięwzięcia inwestycyjne ujęte w planie zostały poddane ocenie rankingowej.
5. Wszystkie koszty realizacji przedsięwzięć zostały przyjęte na poziomie cen brutto roku 2004 i będą mogły wymagać ewentualnego indeksowania w kolejnych latach realizacji planu. W zależności od rodzaju przedsięwzięcia przyjmowano ceny normatywne albo faktycznie ponoszone przy podobnych przedsięwzięciach.

III. AKTUALNA SYTUACJA SPOŁECZNO-GOSPODARCZA GMINY

A. Opis sytuacji społeczno – gospodarczej Gminy Rybczewice

a) Położenie, powierzchnia, ludność

Położenie

Gmina Rybczewice położona jest w centralnej części woj. lubelskiego, w południowej części powiatu świdnickiego swoim zasięgiem obejmuje 14 sołectw i posiada powierzchnię ok. 99 km². Siedzibą władz gminnych jest miejscowość Rybczewice Drugie. Biorąc pod uwagę podział Polski na jednostki fizyczno-geograficzne, obszar gminy Rybczewice położony jest w Makroregionie Wyżyny Lubelskiej, w obszarze mezoregionu: Wyniosłości Giełczewskiej.

Gmina Rybczewice na północy graniczy z gminą Piaski powiat świdnicki, na południu z gminą Żółkiewka powiat Krasnostaw. Od wschodu sąsiadują gminy Fajslawice, Gorzków, Łopiennik Górny należące również do powiatu krasnostawskiego a od zachodu gmina Krzczonów powiat lubelski.

Na Wyniosłości Giełczewskiej po lewej stronie Wieprza wysokość bezwzględna wynosi 300-310 m n.p.m. Na małej części wyniosłości występują twory trzeciorzędowe. W strefie działu wodnego między Wieprzem a Bystrzycą odnaleźć można resztki osadów miocenijskich. W geologii obszaru dominują mezozoiczne skały węglanowe wytworzone w wyniku sedymentacji morskiej w rozległych basenach jakie tutaj były w górnej jurze i górnej kredzie. Osady czwartorzędowe występują wyłącznie w wąskiej dolinie rzeki Giełczew. w strefie przydolinnej od Pilaszkowic po Rybczewice występują lessy i utwory pylaste lessopodobne. Głównym elementem rzeźby terenu są rozcięcia erozyjne na które składają się doliny rzeczne, doliny denudacyjne i wąwozy. sieć rzeczna tego obszaru formowała się w górnym pliocenie i najniższym czwartorzędzie. Przed zlodowaczeniem deniwelacje terenu były większe od współczesnych o około 40 m, o tyle bowiem niżej położona była dolina Giełczwi. Kolejne okresy zlodowacenia i ocieplenia doprowadziły do złagodzenia rzeźby terenu. U schyłku zlodowacenia bałtyckiego ożywiły się bardzo procesy erozyjne przez co wytworzyły się boczne suche dziś doliny denudacyjne które są typowe dla obszaru gminy a długość ich niekiedy przekracza 10 km. Wąwozy występują bezpośrednio na nachylonych stokach pokrytych lessami lub rozcinają dna suchych dolin denudacyjnych. Długość wąwozów na terenie gminy dochodzi do 1 km a ich głębokość waha się w granicach 10 – 15 m

Gminę Rybczewice w czternastu sołectwach zamieszkuje 4213 mieszkańców (stan na 01-05-2004 r.)

Grunty zabudowane i zurbanizowane na terenie gminy przeznaczone pod tereny mieszkalne stanowią 228 ha. Tereny przemysłowe nie występują. Gleby gruntów ornych o najwyższej pierwszej klasie bonitacyjnej nie występują w gminie. Druga klasa bonitacyjna stanowi 128 ha gruntów wykorzystywanych rolniczo. Trzecia „a” klasa bonitacyjna gruntu występuje na obszarze 3044 ha. Trzecia „b” klasa gruntów ornych obejmuje areał 2702 ha. Gleby czwartej „a” klasy bonitacyjnej występują na obszarze 994 ha, natomiast gleby czwartej „b” klasy bonitacyjnej stanowią 213 ha gruntów ornych. Klasę piątą posiada 95 ha gleb gruntów ornych gminy, natomiast gleby szóstej klasy bonitacyjnej stanowią łącznie 21 ha terenu.

Ponadto na terenie gminy hodowanych jest 1210 sztuk bydła, 2500 szt. trzody chlewnej, 10 owiec, 89 koni i 13 000 drobiu. Tereny przeznaczone pod komunikację, drogi to 193 ha ogólnej powierzchni

gminy. Przez teren gminy przebiega jedna droga o charakterze wojewódzkim Nr 837 Piaski - Kol. Emska i dziewięć dróg o charakterze powiatowym.

Ludność

W końcu 2003 obszar gminy Rybczewice zamieszkiwało 4.171 osób, co stanowiło ok. 5,7% liczby ludności na terenach wiejskich powiatu świdnickiego i ok. 0,2% liczby ludności województwa lubelskiego. Do oceny zmian liczby ludności wykorzystane zostały dane z lat 1992-2002, tj. ostatnie dziesięciolecie. W 1993 r. ludność gminy liczyła 4.610 osób i na przestrzeni dziesięciu lat następował systematyczny spadek liczby ludności. W liczbach bezwzględnych spadek liczby ludności wyniósł w ostatnim dziesięcioleciu 448 osób, co stanowiło 9,7% liczby ludności w roku 1993.

Tabela: Liczba ludności i gęstość w sołectwach gminy Rybczewice

Lp.	Miejscowość	Liczba mieszkańców Stan 01-05-2004	Liczba mieszkańców Stan 31-12-2004
1.	Rybczewice I	389	382
2.	Rybczewice II	548	523
3.	Częstoborowice	524	498
4.	Pilaszkowice I	363	353
5.	Bazar	226	221
6.	Pilaszkowice II	338	331
7.	Izdebno Kolonia	204	203
8.	Izdebno	288	279
9.	Zygmuntów	121	115
10.	Stryjno I	319	310
11.	Stryjno II	216	207
12.	Choiny	126	129
13.	Stryjno Kolonia	286	280
14.	Wygnanowice	265	272
Ogółem:		4 213	4 103

Źródło: dane Urzędu Gminy

Tabela 1. Ludność gminy – stan na koniec roku

Rok	Liczba mieszkańców ogółem	Urodzenia	Zgony	Przyrost naturalny
2001	4252	41	75	- 34
2002	4192	52	63	- 11
2003	4171	30	78	- 48

Źródło: dane Urzędu Gminy

Przedłużanie utrzymujących się od kilku lat tendencji ujemnego przyrostu naturalnego i niskiej płodności kobiet rzutuje na niewielki przyrost ludności. Zakłada się, że do roku 2020 liczba ludności w gminie ulegnie zmniejszeniu o 4% tj. 213 osób w porównaniu do 2004 r. i będzie wynosić 4.000 osób. Przewiduje się również wzrost istniejącego poziomu ruchliwości przestrzennej ludności. Prognozuje się, że w perspektywie (2020 r.) ruch naturalny ludności będzie zbliżony do obserwowanego w ostatnich latach a po 2020 r. mogą zaistnieć okoliczności, które pozwoliłyby na założenie wyższego tempa przyrostu ludności wsi. Okoliczności te to przede wszystkim:

- zahamowania niekorzystnych zjawisk demograficznych (zwiększenie przyrostu

naturalnego) i zwiększenie migracji spowodowane poprawą sytuacji materialnej gminy na skutek poprawy sytuacji społeczno-gospodarczej kraju po wstąpieniu do UE;

- rozwój funkcji poza rolniczych związanych głównie z:

- rozwojem usług towarzyszących agroturystyce (gastronomia, handel),
- rozwojem ogrodnictwa opartego na ekologicznych technologiach produkcji,
- rozwojem usług związanych z obsługą rolnictwa;

- rozwój rolnictwa w oparciu o wysokiej jakości bazę surowcową.

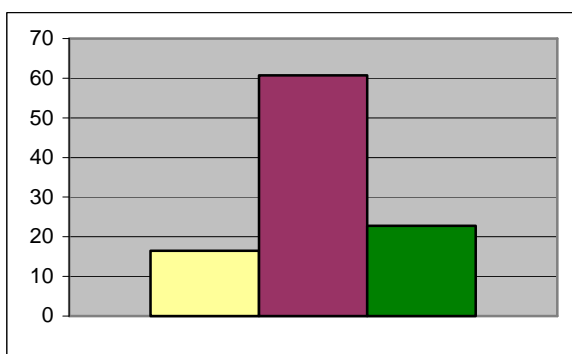
Efektom w/w okoliczności będzie podniesienie aktywności gospodarczej i inwestycyjnej gminy i warunków życia ludności oraz pozostanie na obszarze gminy ludzi młodych, wykształconych i przedsiębiorczych. Gmina Rybczewice należy do najsłabiej zaludnionych gmin powiatu Świdnickiego. Średnia gęstość zaludnienia dla gminy wynosi 42 osoby /km². Jest to wartość niższa od średniej gęstości zaludnienia dla powiatu świdnickiego (106 osób/km²), jak też do średniej dla terenów wiejskich województwa lubelskiego, która wynosi 49,1 osoby na 1km². W strukturze wiekowej ludności gminy przewiduje się następujące tendencje:

Grupa wiekowa	2002 r.		2020 r.	
	ilość ludności	udział %	ilość ludności	udział %
Wiek przedprodukcyjny 0-17 lat	848	20,4%	660	16,5%
Wiek produkcyjny:				
18-65 M	2 252	54,1%	2 428	60,7%
18-59 K				
Wiek poprodukcyjny:				
65 i więcej M	1 062	25,5%	912	22,8%
60 i więcej K				
Razem gmina:	4 162	100%	4 000	100%

Źródło: dane ze spisu powszechnego 2002

W/w strukturę wiekową ludności gminy Rybczewice w perspektywie 2020 r. przedstawiono na wykresie:

- w wieku przedprodukcyjnym 16,5%
- w wieku produkcyjnym 60,7%
- w wieku poprodukcyjnym 22,8%



Udział poszczególnych grup wiekowych w ogólnej liczbie z podziałem grupy przedprodukcyjnej będzie się przedstawiać następująco :

Grupa wiekowa	2002 r.		2020 r.	
	ilość ludności	udział %	Ilość ludności	udział %
Liczba dzieci w wieku 0-2 lat	123	3,0%	108	2,7%
Liczba dzieci w wieku 3-6 lat	156	3,8%	148	3,7%
Liczba dzieci i młodzieży w wieku 7-17 lat	569	13,6%	404	10,1%
Wiek produkcyjny:				
18-65 M	2 252	54,1%	2 482	60,7%
18-59 K				
wiek poprodukcyjny:			912	
65 i więcej M	1 062	25,5%	1 824	22,8%
60 i więcej K				
Razem gmina:	4 162	100%	4.000	100%

Źródło: dane ze spisu powszechnego 2002

Zmniejszy się udział ludności w wieku przedprodukcyjnym oraz w wieku podejmowania pierwszej pracy. Mimo to napływ na rynek pracy i tak dużej liczby absolwentów szkół ponad podstawowych może utrudniać szybkie ograniczenie zjawiska bezrobocia. Z drugiej strony może stanowić czynnik aktywizujący rozwój gospodarczy oraz wpływać na podniesienie poziomu wykształcenia społeczeństwa. Prognozowany dość wysoki udział ludności w wieku poprodukcyjnym oznaczać będzie wzrost obciążeń ekonomicznych ludności w wieku produkcyjnym. Przewiduje się, że w 2020 r. wskaźnik obciążenia ekonomicznego będzie wynosił 65, co oznacza, że na 100 osób w wieku produkcyjnym przypadnie 65 osób w wieku nieprodukcyjnym. Wartością charakteryzującą strukturę wiekową jest wskaźnik starości demograficznej. Prognozuje się, że w 2020 r. omawiany wskaźnik zmaleje o 2,7% w porównaniu do 2002 r.

Istotną barierą rozwiązania problemu bezrobocia w gminie jest niski poziom wykształcenia i kwalifikacji bezrobotnych, co rzutuje na ich niską konkurencyjność na rynku pracy, przedsiębiorczość i aktywność w poszukiwaniu bądź stworzeniu własnego miejsca pracy. Ograniczenie bezrobocia wymagać będzie zmiany struktury rynku pracy w kierunku:

- znacznego ograniczenia zatrudnienia w sektorze rolnictwa,
- wzrostu ilości miejsc pracy w sektorach bardziej kreatywnych dochodowo (sektor produkcyjny, budownictwo, przetwórstwo rolno-spożywcze),
- wzrostu podaży miejsc pracy w usługach związanych z obsługą ruchu agroturystycznego.

Prognozę demograficzną na lata 2002-2020 oparto na spodziewanej stabilizacji ekonomicznej gminy, która powinna nastąpić w wyniku członkostwa Polski w Unii Europejskiej, a także spokojniejszej sytuacji na rynku pracy, na który będą wchodzić coraz to mniej liczne roczniki po wyżowie, a zaczną opuszczać coraz liczniejsze.

Przystąpienie Polski do UE przyczyni się do stabilizacji ekonomicznej, wątpliwym jest jednak czy nastąpi to natychmiast po wstąpieniu. Konieczna zmiana struktury wydatków narzucona zobowiązaniami rządu wobec UE w długim okresie powinna zaprocentować poprawą szeroko rozumianej sytuacji ekonomicznej, z dużą ostrożnością należy jednak podchodzić do tych zmian w ciągu najbliższych lat.

Biorąc dodatkowo pod uwagę niepokojącą kondycję finansów publicznych i nagłą potrzebę ich reformy, niezależną od dodatkowych obciążeń związanych z przystąpieniem do Unii, można się spodziewać ograniczenia wydatków budżetowych. To z kolei może oznaczać ograniczenia (przynajmniej przejściowe) wydatków na opiekę medyczną i system opieki społecznej. Nawet gdyby to nie nastąpiło reformowanie finansów publicznych wiąże się z

podjęciem przez rząd społecznie niepopularnych decyzji, które zapewne nie przyczynią się do zmniejszenia obserwowanych obecnie napięć społecznych. Zatem nawet gdyby nie nastąpiło pogorszenie warunków socjalnych, co mogłoby negatywnie wpływać na umieralność, sytuacja społeczno-ekonomiczna oraz jej prawdopodobne zmiany wydają się nie stwarzać warunków wzrostu dzietności.

W tym kierunku wydają się również działać zmiany na rynku pracy. Wymagana na rynku pracy większa konkurencyjność, mobilność i samodzielność nie sprzyja wzrostowi dzietności, tym bardziej, że jest dodatkowo wzmacniana stopniową redukcją zabezpieczeń socjalnych dla kobiet i rozwiązań instytucjonalnych ułatwiających pogodzenie rodzicielstwa z aktywnością zawodową. Warto przy tym zwrócić uwagę na trwałe charakter tych zmian.

Jeśli chodzi o poprawę na rynku pracy związaną z wychodzeniem z niego roczników wyżowych, a wchodzeniem mniej licznych roczników powyżowych, trzeba jednak pamiętać, że w takiej sytuacji mniej osób będzie pracowało na więcej niepracujących (roczniki opuszczające rynek pracy obecnie są i będą w ciągu następnych lat, zgodnie z założeniami starego systemu emerytalnego, utrzymywane przez pracujących). Oznacza to zatem możliwość zwiększenia obciążenia fiskalnego pracujących i pogorszenie się sytuacji na rynku pracy i możliwe zmniejszenie świadczeń dla korzystających z systemu emerytalnego, które z kolei może pośrednio negatywnie wpływać na umieralność oraz spowodować pogorszenie się sytuacji społecznej.

Podsumowując, leżące u podstaw prognozy demograficznej założenie znaczącej poprawy warunków ekonomiczno-społecznych w ciągu najbliższych lat wydaje się optymistyczne i może przekładać się na optymistyczne prognozy zarówno dzietności, jak i umieralności.

Bezrobocie

Najbardziej niekorzystnym zjawiskiem charakterystycznym dla okresu transformacji gospodarki od początku lat 90 – tych jest bezrobocie, które szczególnie mocno dotyka ludzi młodych. Według stanu na dzień 31.12.2002. w gminie wynosiła 242 osoby, w tym 121 kobiet i 121 mężczyzn. Liczbę bezrobotnych oraz dynamikę wzrostu w ciągu minionego dziesięciolecia przedstawia zestawienie:

Lata	Liczba bezrobotnych	Dynamika wzrostu
1992	144	-
2002	242	168%

Miernikiem natężenia bezrobocia jest stopa bezrobocia liczona jako iloraz liczby bezrobotnych do liczby czynnych zawodowo. W gminie Rybczewice wskaźnik ten wynosi 10,7% w województwie lubelskim 14,0%.

Zatrudnienie

W obszarze gminy Rybczewice wg Spisu Powszechnego z 2002 r. liczba mieszkańców ogółem wynosiła 4165 osób, w tym: 1987 mężczyzn i 2178 kobiet.

Z pracy utrzymywało się:	643
w tym:	
Z pracy najemnej	184
Na rachunek własny pracowało	459
W tym w rolnictwie	444
Z pozostałych źródeł utrzymywało się	816
w tym:	
Poza rolnictwem:	15
Z emerytury i renty	782

Poniższa tabela przedstawia pracujących w gospodarce narodowej według faktycznego miejsca pracy, bez zakładów, osób fizycznych prowadzących działalność gospodarczą i

spółek cywilnych, w których liczba pracujących nie przekracza 9 osób, bez rolników indywidualnych, organizacji i duchownych.

Sekcja	Pracujący
Ogółem:	325
w tym:	
kobiety	122
mężczyźni	72
Rolnictwo	4
Przemysł i budownictwo	16
Usługi rynkowe	55
Usługi nierynkowe	119
Wskaźnik zatrudnienia na 100% ludności	46,6 %

Na przestrzeni ostatnich 10 lat nastąpił niewielki wzrost zatrudnienia w działalności poza rolniczej. Dotyczy to zarówno usług rynkowych jak i nierynkowych, poprawiając strukturę zatrudnienia na lokalnym rynku pracy.

Główne miejsca pracy w gminie stanowią:

- Szkolnictwo
- Urząd Gminy
- Gminna Spółdzielnia " SCH "
- Ośrodek Zdrowia
- Bank Spółdzielczy
- Poczta Polska
- Ośrodek Pomocy Społecznej
- Stacja paliw
- Biblioteka publiczna
- obiekty handlu detalicznego, usług gastronomicznych, punktu skupu owoców i warzyw oraz drobne prywatne firmy usługowe

Przedstawione dane wskazują, iż rozwój sieci usługowej na terenie gminy dotyczy przede wszystkim zaspokajania bieżących potrzeb. Centrum usługowym i handlowym dla mieszkańców gminy Rybczewice pełni Lublin ewentualnie Krasnystaw i Świdnik. Dla porównania zamieszczono tabelę zatrudnienia z dnia 31-12-1992 r.

Pracujący poza indywidualną gospodarką rolną według działów gospodarki narodowej w gminie, stan 3-12-1992 r.

Działy gospodarki	Ilość zatrudnionych	%
Ogółem:	286	100%
Przemysł	9	3,1%
Handel	49	17,1%
Oświata i wychowanie	93	32,5%
Ochrona zdrowia i opieka społeczna	44	15,4%
Pozostałe działy gospodarki narodowej	91	31,9

Źródło: dane z Urzędu Gminy

W okresie zmian strukturalnych w rolnictwie i związanych z dostosowaniem struktury obszarowej i wyposażenia w techniczne środki produkcji do standardów obowiązujących w krajach UE, przewidywany jest spadek udziału zatrudnionych w tym sektorze do roku

2020. Szacunku dokonano w oparciu o prognozę demograficzną oraz przewidywany spadek zatrudnionych na 100 ha użytków rolnych z 34 osób obecnie – do 20 osób w okresie perspektywicznym (2020 r.).

Gmina - podział administracyjny (stan na rok 2004)

Gmina Rybczewice graniczy z gminami: Piaski, Krzczonów, Żółkiewka, Gorzków, Fajslawice, Łopiennik Górny. Na terenie gminy Rybczewice czytelne są dwa rodzaje systemów osiedleńczych:

- tradycyjna zabudowa wiejska ulokowana wzdłuż dróg, mająca swoje tradycje historyczne (tzw. wsie ulicówki) gdzie zagroda ulokowana jest na końcu długiej parceli rolnej wchodzącej w skład dużego kompleksu upraw polowych,
- nowe układy parcelacyjne

Niezależnie od zrealizowanej w tradycyjnych układach zabudowy na obszarze rolniczym istnieje duża ilość wprowadzonych zagród, które powodują stałe „rozciąganie” gminnych systemów infrastrukturalnych

W aktualnych granicach administracyjnych gmina funkcjonuje od roku. W jej skład wchodzi 14 miejscowości:

Tabela 2. Podział administracyjny gminy

Sołectwo	Powierzchnia ogólna	
	Ha	%
Pilaszkowice Drugie	1055,7648	10,65
Pilaszkowice Pierwsze	658,3344	6,64
Zygmuntów	601,06	6,06
Bazar	855,0066	8,63
Częstoborowice	1399,6244	14,12
Rybczewice Pierwsze	1758,2488	17,74
Rybczewice Drugie		
Izdebno Kolonia	489,39	4,94
Izdebno Wieś	366,5158	3,70
Stryjno Pierwsze	724,0209	7,30
Stryjno Kolonia	616,8189	6,22
Stryjno Drugie	676,13	6,82
Wygnanowice	410,9866	4,15
Choiny	300,78	3,04
Razem	9912,00	100,00

Źródło: dane Urzędu Gminy

b) Środowisko przyrodnicze

Parametry klimatyczne

Według atlasu klimatycznego Polski gmina Rybczewice leży w obrębie najcieplejszego rejonu woj. lubelskiego. Średnia temperatura jest tu wyższa niż w południowej i wschodniej części województwa. Dotyczy to przede wszystkim terenów wzniesionych powyżej poziomu 200 m n.p.m. Średnia roczna temperatura powietrza mierzona w Lublinie wynosi 8,1° C, a w okresie wegetacji kształtuje się na poziomie około 14,9 °C.

Okres wegetacji wynosi około 217 dni. Średnio w okresie od 1 kwietnia do 31 października jest 10,2 dni z przymrozkami. Suma opadów jest dość wysoka i wynosi średnio 700 mm, przy czym w okresie wegetacji spada 485 mm deszczu, a w miesiącach zbioru traw i zbóż tj. czerwiec – sierpień spada do 220 mm. Przyjąć, zatem należy, że gmina Rybczewice

leży w rejonie o ciepłym i wilgotnym klimacie, korzystnie wpływającym na wzrost i rozwój roślin uprawnych.

Gleby

Gmina Rybczewice jest gminą typowo rolniczą gdzie 93% użytków rolnych stanowią grunty orne. Łąki i pastwiska stanowią niewielką ilość ok. 318 ha, sady 847 ha, warzywniki ok. 50 ha, a nieużytki stanowią 7 ha. Około 75 % powierzchni gminy ma spadki do 5 %, pozostałe tereny są bardziej nachylone . Blisko 19,5 % powierzchni ma spadki znaczne wahające się około 5-10%. Spadki rzędu 10-18 % posiada 3,4 % powierzchni gminy, zaś duże nachylenie spadków w granicach 18-27 % posiada 1,9 % powierzchni gminy . Nieco mniejsza powierzchnia, bo około 1,3 % powierzchni gminy posiada spadki przekraczające 27 %. Osiemnaście procent gleb gminy Rybczewice posiada odczyn bardzo kwaśny pH poniżej 4,5. Kwaśny odczyn gleb pH 5,5 posiada ok. 46 % gleb użytków rolnych. Gleby o niskiej zawartości fosforu stanowią 25 % ogólnych użytków rolnych o średniej zawartości 39 % a wysoką zawartość fosforu ma 36 % gleb. Wysoką zawartość potasu posiada 31 % gleb, średnią 24 %, niską 45 %. Niską zawartość magnezu posiada 70 % gleb, średnią 27 %, a niską 3 %. Gleby o wysokim stężeniu boru posiada 5 % gleb w średnim 41 % a w niskim 54 %. Gleby o niskiej zawartości miedzi stanowią 42 %, o średniej 45 %, o wysokiej 13 %. Wysoką zawartość manganu ma 90 % gleb. Molibden nie występuje w wysokich stężeniach. Średnią zawartość molibdenu posiada 28 % gleb a niską 72 %. Niską zawartość cynku posiada 3 % gleb, średnią 75 % a wysoką 22 %.

Erozja występująca na terenie gminy w większości ma charakter erozji wodnej oraz erozji wąwozowej. Gmina Rybczewice z uwagi na charakterystyczną, pofalowaną rzeźbę terenu objęta jest erozją wąwozową w stopniu dużym. Gęstości wąwozów 1-2 km/ km². występuje na obszarze 6628 ha, co stanowi 66% obszaru gminy, jednym zwartym płatem w części północnej i środkowo-wschodniej. Erozja bardzo silna o gęstości wąwozów powyżej 2 km/ km² zajmuje 2762 hektary w całej części południowej, co stanowi 27,8% powierzchni gminy. Łączna długość wąwozów wynosi 98,1 km w tym drogowych 54,4 km.

Zagrożenie gruntów rolnych wzmoczoną erozją wodną posiadają gleby lessowe, bardzo silnie podatne na spłukiwanie powierzchniowe. Najbardziej zagrożone erozją wodną i wąwozową są obszary południowo – wschodnie i północno – wschodnie gminy. Najmniej zagrożona jest część środkowo – wschodnia .

Użytkowanie gruntów gminy Rybczewice przedstawia się następująco:

Gmina	Powierzchnia ogólna							
	razem	Użytki rolne w ha					lasy	pozostałe grunty i nieużytki
		razem	Grunty orne	Sady	łąki	Pastwiska		
Ogółem	9913	8114	7444	313	167	190	1224	575
Procent	100	81,9	75,1	3,2	1,7	1,9	12,3	5,8

Źródło: dane Urzędu Gminy

Tabela 3. Bonitacja gleb w gminie

Klasa gleb	Powierzchnia w ha fizycznych	Współczynnik bonitacji	Powierzchnia w ha przeliczeniowych
Grunty orne			
I	0	1,8	0
II	145	1,65	239,25
IIIa	3262	1,50	4893
IIIb	2763	1,25	3453,75
IVa	985	1,00	985
IVb	214	0,75	160,5
V	67	0,30	20,1
VI	7	0,15	1,05
Łąki i pastwiska			
I	0	1,60	0
II	8	1,35	10,8
III	121	1,15	139,15
IV	142	1,15	163,3
V	114	0,20	22,8
VI	22	0,15	3,3

Źródło: dane Urzędu Gminy

Sieć hydrograficzna

Hydrosfera

Na terenie gminy Rybczewice w skład wód powierzchniowych wchodzi zarówno naturalne ciek wodne w postaci rzek (wody płynące), jaki i sztuczne w postaci stawów (wody stojące).

Największą rzeką na terenie gminy jest Giełczew wraz ze swoim dopływem Radomirką. Obszar gminy charakteryzuje się hydrograficzną spójnością, z około 90 % powierzchni gminy wody spływają do Giełczwi i związanej z nią Radomirki. Tylko bardzo niewielkie obszary okolic Zygmuntowa i Izdebną przekazują wody do innych zlewni: Żółkiewki i Łopy na południe i wschód. Giełczew odprowadza wody w kierunku północnym a od Piask na wschód do Wieprza, którego jest dopływem pierwszego rzędu. Długość Giełczwi w obrębie gminy wynosi około 17 km a Radomirki 3,5 km. obie rzeki tuż przed połączeniem mają zbliżoną szerokość ok. 3 m i posiadają uregulowane koryta i prowadzą tyle samo wody. Z ostatnich obserwacji wynika iż rzeka Giełczew odprowadza coraz mniej wody. To zubożenie jest szczególnie widoczne w południowej części gminy powyżej stawów w Częstoborowicach. Rzeka płynie tam krętym naturalnym korytem, w którym odsłaniają się na znacznej szerokości strefy błotnistego dna a woda na tym odcinku jest silnie zmacona, poniżej stawów w Częstoborowicach rzeka jest uregulowana i wypełnia koryto w stopniu dostatecznym.

Na terenie gminy występują również źródła które są związane bezpośrednio z rzekami, są to źródła pod zboczowe i korytowe. Dwa wydajne źródła, które mają wpływ na zasilanie rzeki Radomirki znajdują się w Stryjnie i przekazują rzece około 180 l/sek. czystej wody. Dla zasilania rzeki Giełczew bardzo duże znaczenie mają źródła w Sobieskiej Woli i Pilaszkowicach. Rzeka Giełczew zasilana jest również źródłami korytowymi które występują w Dębniaku i Woli Gardzienickiej

Teren gminy pokrywają również sztuczne zbiorniki wód powierzchniowych w postaci zbiornika małej retencji w Rybczewicach o pow. 7,00 ha i rybackich stawów hodowlanych w miejscowościach Częstoborowice o pow. 42 ha. .

Wody podziemne na terenie gminy Rybczewice występują w utworach czwartorzędowych i kredowych na całym obszarze gminy. Główny poziom wód podziemnych w gminie występuje na poziomie 210 m n.p.m. w części południowej do 190 m w części północnej. Wody zawieszane ponad głównym poziomem występują sporadycznie. Najczęściej użytkowane są wody z utworów czwartorzędowych ujęte studniami kopanymi. Głębsze wody kredowe ujmowane są przez studnie wiercone z głębokości powyżej 50 m. Swobodne zwierciadło wód podziemnych naśladuje rzeźbę terenu.

Na terenie gminy Rybczewice w miejscowości Stryjno zlokalizowane jest źródło. Posiada ono klasę czystości I i wchodzi w skład dorzecza rzeki Giełczew. Wody posiadają II klasę pod względem zawartości fosforanów. Wody podskórne w dolinie rzeki Giełczew występują na poziomie 2 m a na pozostałym obszarze gminy zlokalizowane są głęboko ok. 30 m.

Na terenie gminy występują trzy ujęcia wody, wszystkie w pokładach kredowych posiadają one następującej wydajności:

1. Ujęcie Rybczewice Q max godzinowe 50 m³/h
2. Ujęcie Pilaszkowice – Bazar Q max godzinowe 28,90m³/h
3. Ujęcie Izdebno Q max godzinowe 5,60 m³/h
4. Ujęcie Zygmuntów Q max godzinowe

Ujęcie Pilaszkowice-Bazar posiada przekroczone parametry fizykochemiczne wody w postaci przekroczonej zawartości żelaza, która wynosi 1,2 mg Fe/dm³

Surowce mineralne

Przemysł wydobywczy surowców mineralnych na obszarze gminy Rybczewice jest słabo rozwinięty. Wynika to z ubogiej bazy surowcowej oraz z faktu, iż znaczna część gminy podlega ochronie prawnej jako Krzczonowski Park Krajobrazowy.

Jedynym udokumentowanym złożem surowców węglanowych (opoka) jest złożo Fajslawice – Karczew. Na terenie gminy leży jedynie południowo-zachodni jego fragment. Główna część złoża znajduje się w gminie Fajslawice. Złożo to w myśl ustawy „Prawo górnicze i geologiczne” podlega ochronie prawnej. Złożo zostało udokumentowane z przeznaczeniem dla przemysłu cementowego. Jak do tej pory nie zostało ono zagospodarowane.

Z „Inwentaryzacji złóż surowców mineralnych z uwzględnieniem elementów ochrony środowiska gminy Rybczewice” wynika, iż brak jest przesłanek geologicznych dla udokumentowania złóż surowców mineralnych.

Ponadto w rejonie Wygnanowic, Pilaszkowic, Zygmuntowa i Rybczewic odbywa się eksploatacja złóż piasku bez dokumentacji i koncesji. Eksploatacja prowadzona jest przez mieszkańców dla potrzeb budowlanych.

Eksploatacja glin w przeszłości świadczy, że w obrębie gminy istnieje możliwość znalezienia i udokumentowania złóż surowca ilastego dla przemysłu ceramiki budowlanej. Złóż i obszarów perspektywicznych innych rodzajów kopalin w obrębie gminy brak.

Obszary chronione

Na Wyniosłości Giełczewskiej po lewej stronie Wieprza wysokość bezwzględna wynosi 300-310 m n.p.m. Na małej części wyniosłości występują twory trzeciorzędowe. W strefie działu wodnego między Wieprzem a Bystrzycą odnaleźć można resztki osadów mioceńskich. W geologii obszaru dominują mezozoiczne skały węglanowe wytworzone w wyniku sedymentacji morskiej w rozległych basenach jakie tutaj były w górnej jurze i górnej kredzie. osady czwartorzędowe występują wyłącznie w wąskiej dolinie rzeki Giełczew. w strefie przydolinnej od Pilaszkowic po Rybczewice występują lessy i utwory pylaste lessopodobne.

Głównym elementem rzeźby terenu są rozcięcia erozyjne na które składają się doliny rzeczne, doliny denudacyjne i wąwozy. sieć rzeczna tego obszaru formowała się w górnym pliocenie i najniższym czwartorzędzie. Przed zlodowaczeniem deniwelacje terenu były większe od współczesnych o około 40 m, o tyle bowiem niżej położona była dolina Giełczwi. Kolejne okresy zlodowacenia i ocieplenia doprowadziły do złagodzenia rzeźby terenu. U schyłku zlodowacenia bałtyckiego ożywiły się bardzo procesy erozyjne przez co wytworzyły się

boczne suche dziś doliny denudacyjne które są typowe dla obszaru gminy a długość ich niekiedy przekracza 10 km.

Wąwozy występują bezpośrednio na nachylonych stokach pokrytych lessami lub rozcinają dna suchych dolin denudacyjnych. Długość wąwozów na terenie gminy dochodzi do 1 km a ich głębokość waha się w granicach 10 – 15 m

Na terenie gminy znajduje się 4 pomniki przyrody, stanowią je wyłącznie pojedyncze drzewa i drzewostany, w większości złożone z lipy drobnolistnej, dębu szypułkowego, jesionu wyniosłego oraz gruszy zwyczajnej. Ponadto występują użytki ekologiczne.

Prawie cały teren gminy Rybczewice został włączony w system obszarów chronionych woj. lubelskiego. Część południowo-zachodnia gminy wchodzi w obręb Krzczonowskiego Parku Krajobrazowego, a pozostały obszar, za wyjątkiem najbardziej na wschód wysuniętego fragmentu o powierzchni kilkunastu km² stanowi teren otuliny parku.

Lasy znajdujące się na terenie gminy w większości stanowią własność prywatną i występują w piętnastu niewielkich fragmentach, których powierzchnie nie przekraczają 1 km². Zupełnie bezleśna jest południowa część gminy z najlepszymi glebami.

Szata roślinna gminy Rybczewice jest bogato reprezentowana zarówno przez roślinność pospolitą zbiorowisk leśnych, łąkowych, przybrzeżnych, ruderalnych a także zespołów zarośli kserotermicznych.

Szczegółowy opis roślinności w gminie zawarto w opracowaniu Pani dr Ireny Burlikowskiej „Zagadnienia ochrony środowiska w gminie Rybczewice”.

Roślinność chroniona

Do występujących na terenie gminy roślin chronionych należą:

- | | |
|----------------------------------|------------------------------------|
| - <i>Arnica montana</i> | - <i>parzydło leśne</i> |
| - <i>Convallaria majalis</i> | - <i>konwalia majowa</i> |
| - <i>Campanula persicifolia</i> | - <i>dzwonek brzoskwiniolistny</i> |
| - <i>Daphne mezereum</i> | - <i>wawrzynek wilcze łyczo</i> |
| - <i>Digitalis grandiflora</i> | - <i>naparstnica zwyczajna</i> |
| - <i>Fagus sylvatica</i> | - <i>buk zwyczajny</i> |
| - <i>Lathraea squamaria</i> | - <i>łuskiewnik różowy</i> |
| - <i>Lilium martagon</i> | - <i>lilia złotogłów</i> |
| - <i>Lycopodium clavatum</i> | - <i>widłak goździsty</i> |
| - <i>Platanthera bifolia</i> | - <i>podkolan biały</i> |
| - <i>Primula officinalis</i> | - <i>pierwiosnka lekarska</i> |
| - <i>Vincetoxicum officinale</i> | - <i>ciemieżyk białokwiatowy</i> |
| - <i>Sambucus racemosa</i> | - <i>dziki bez koralowy</i> |
| - <i>Frangula alnus</i> | - <i>kruszyna pospolita</i> |
| - <i>Viburnum opulus</i> | - <i>kalina koralowa</i> |

Rośliny rzadkie siedlisk kserotermicznych:

- | | |
|----------------------------------|--------------------------------|
| - <i>Centaurea umbellata</i> | - <i>centuria zwyczajna</i> |
| - <i>Dianthus certhusianorum</i> | - <i>goździk kartuzek</i> |
| - <i>Thymus marschallianus</i> | - <i>macierzanka zwyczajna</i> |

Rośliny rzadkie siedlisk łąkowych:

- | | |
|--------------------------------|--------------------------------|
| - <i>Menyanthes trifoliata</i> | - <i>bobrek trójlistkowy</i> |
| - <i>Parnassia palustris</i> | - <i>dziewięciornik błotny</i> |

Rośliny rzadkie i chronione siedlisk wodnych:

- | | |
|---------------------------|------------------------------|
| - <i>Lemna gibba</i> | - <i>rzęsa drobna</i> |
| - <i>Nymphaea candida</i> | - <i>grzybienie północne</i> |
| - <i>Nuphar luteum</i> | - <i>grązel żółty</i> |

sowa błotna, kania czarna, bielik, błotniak stawowy, błotniak łąkowy, jastrząb, pustułka, kobuz.

Bezkręgowce:

paź królowej, mieniak tęczowiec, listkowiec cytrynek, modraszek ikar, rusałka kratkowiec, rusałka pawik, rusałka pokrzywnik, rusałka wierzbowiec, rusałka żałobnik, trzmiel ciemnopasy, trzmiel ogrodowy, trzmiel parkowy, trzmiel rudy, trzmiel rudonogi, trzmiel ziemny, trzmiel zmienny, trzmiel żółty,

Płazy i gady:

kumak nizinny, ropucha szara, ropucha paskówka, rzekotka drzewna, jaszczurka zwinka, traszka grzebieniasta, traszka zwyczajna, żółw błotny, padalec zwyczajny, jaszczurka żyworodna, zaskroniec zwyczajny, żmija zygzakowata.

Wyżej wymienione kręgowce, bezkręgowce oraz płazy i gady występują na terenie otuliny Krzczonowskiego Parku Krajobrazowego, w obszarze otuliny parku jak również na terenach nie objętych ochroną. Jak widać z powyższych danych teren gminy Rybczewice zamieszkują w przewadze ptaki.

c) Turystyka

Gmina Rybczewice ma środowisko czyste ekologicznie z terenami o dużych walorach przyrodniczych.

Środowisko przyrodnicze pozwala na rozwijanie turystyki o charakterze krajobrazowym i wypoczynkowym. Krajobraz gminy jest typowo wyżynny, dość urozmaicony, o różnorodnym ukształtowaniu powierzchni. Atrakcjami przyrodniczo-krajobrazowymi są kompleksy leśne, rzeki Giełczew i Radomirka, stawy rybne oraz zbiornik małej retencji w Rybczewicach. Zachowało się wiele terenów i obiektów o dużych wartościach naturalnych zasługujących na szczególną ochronę konserwatorską i stanowiących jednocześnie atrakcje turystyczne o charakterze krajobrazowym i ekologicznym. Liczne ślady historii oraz zabytki architektury tworzą krajobraz kulturowy ściśle zespolony z otaczającą przyrodą.

W okresie od wiosny do jesieni gmina gości wielu przybyszów, głównie z Lublina i Świdnika, za sprawą zbiornika retencyjnego w Rybczewicach udostępnionego do wędkowania.

d) Zagospodarowanie przestrzenne

W chwili obecnej gmina nie posiada aktualnego planu zagospodarowania przestrzennego, natomiast Studium Uwarunkowań i Kierunków Zagospodarowania Przestrzennego gminy Rybczewice jest w trakcie opracowania.

W Studium uwzględnione będą uwarunkowania odnoszące się do:

- obszaru gminy w zakresie ochrony środowiska przyrodniczego i komunikacji,
- kierunków zagospodarowania obszarów w strefach funkcjonalnych ze wskazaniem istniejącego i projektowanego terenu pod zabudowę.

Uwarunkowania ochrony środowiska naturalnego

W ochronie środowiska naturalnego obok realizacji inwestycji związanych z budową oczyszczalni ścieków i sieci kanalizacyjnej dla poprawy stanu ekologicznego duże znaczenie ma również respektowanie przyjętych zasad gospodarowania na obszarach chronionego krajobrazu, utrzymanie czystości wód rzek i lasów, likwidacja źródeł zanieczyszczenia powietrza przez miejscowe kotłownie oraz poprawa estetyki i ogólnego wyglądu obejść gospodarstw domowych i nieruchomości użyteczności publicznej. Przypomnieć należy, że południowo-zachodnia część gminy leży w Krzczonowskim Parku Krajobrazowym. Fakt ten wyklucza wszelką działalność gospodarczą naruszającą zasady gospodarowania na tego typu terenach.

W zakresie ochrony przyrody wykonana jest dokumentacja „inventaryzacja przyrodnicza gminy Rybczewice”, pomników przyrody i znajdującej się w gminie fauny i flory.

Należy zwrócić uwagę na czystość rzeki Giełczew, która niesie wody odpowiadające III klasie czystości pod względem fizyko-chemicznym. Czynnikiem decydującym jest zawartość fosforanów. Pod względem bakteriologicznym wody Giełczwi nie odpowiadają obowiązującym normom.

Zły stan sanitarny wód powierzchniowych jest wynikiem m.in. odprowadzania nie oczyszczonych ścieków do rzek i ziemi, wycieku nieczystości z szamb, nadmiernego stosowania nawozów sztucznych w bezpośrednim sąsiedztwie wód płynących.

Segregowanie i gromadzenie selektywne odpadów

W latach ubiegłych gmina nie podejmowała działań zmierzających do prowadzenia selektywnej zbiórki odpadów komunalnych ze względów ekonomicznych oraz braku zainteresowania prywatnych firm tą dziedziną.

W roku bieżącym, tj. od wiosny 2004 roku gmina wprowadziła pojemniki do prowadzenia selektywnej zbiórki odpadów, które zostały usytuowane w 8 punktach na terenie gminy. Zamierza się organizować zbiórkę plastiku, szkła i papieru. Zbiórkę złomu oraz metali kolorowych (np. puszek aluminiowych) mieszkańcy organizują we własnym zakresie odstawiając te surowce do punktów skupu.

Infrastruktura techniczna

Stan systemu komunikacji

Zestawienie dróg publicznych na terenie gminy Rybczewice

Lp.	Wyszczególnienie	Długość dróg w km
1.	Drogi wojewódzkie	14,00
2.	Drogi powiatowe	38,00
3.	Drogi gminne	121,00
4.	Razem	173,00

Źródło: dane Urzędu Gminy

Wykaz dróg powiatowych z terenu gminy Rybczewice :

- Nr 1114 Wygnanowice - Felin
- Nr 1123 Stryjno II – Stryjno I
- Nr 1117 Stryjno – Kol. Anusin
- Nr 1122 Rybczewice – Karczew
- Nr 1126 Częstoborowice – Kol. Izdebno – Izdebno
- Nr 1130 Bazar – Chodyłówka
- Nr 1129 Pilaszkowice – Pilaszkowice II
- Nr 1128 Bazar – Zygmuntów
- Nr 1125 Częstoborowice – Pustelnik

oraz drogi gminne:

- Nr 005750 L Stryjno I – Choiny – gr. gminy Krzczonów
- Nr 005751 L Wygnanowice – Wola Gardzienicka
- Nr 005752 L Stryjno I – Wola Gardzienicka
- Nr 005753 L Stryjno I – dr. woj. 837 – dr. pow. 1117L
- Nr 005754 L Stryjno I – Rybczewice II
- Nr 005755 L Kolonia Stryjno
- Nr 005756 L Kol. Stryjno

- Nr 005757 L dr. gm. 5755L – Kol. Stryjno – dr. woj. 837
- Nr 005758 L dr. pow. 1123L – Bujanica – gr. gminy Krzczonów
- Nr 005759 L Rybczewice I – Kol. Pasów – gr. gminy Krzczonów
- Nr 005760 L dr. pow. 1122 – Rybczewice I - dr. gm. 5785L
- Nr 005761 L Częstoborowice – Rybczewice I
- Nr 005762 L Częstoborowice – dr. gm. 005761L
- Nr 005763 L Częstoborowice – Kol. Częstoborowice
- Nr 005764 L Pilaszkowice I – Zawodzie
- Nr 005765 L Częstoborowice – Bazar
- Nr 005766 L dr. pow. 1126L – Podizdebno – Kol. Bąków
- Nr 005767 L Kol. Izdebno – gr. gminy Gorzków
- Nr 005768 L we wsi Izdebno
- Nr 005769 L Zygmuntów – Izdebno
- Nr 005770 L Zygmuntów – Zalesie
- Nr 005771 L Zygmuntów – Antoniówka - gr. gminy Gorzków
- Nr 005772 L Pilaszkowice I – Zygmuntów – dr. gm. 005771L
- Nr 005773 L dr. woj. 837 – Popów – dr. pow. 1128L
- Nr 005774 L Pilaszkowice I – Zygmuntów
- Nr 005775 L Bazar – Pilaszkowice II – Popów
- Nr 005776 L Kol. Wygnanowice – Bujanica
- Nr 005777 L we wsi Stryjno I
- Nr 005778 L Stryjno I – dr. gm. 005776L
- Nr 005779 L Stryjno II – dr. gm. 005776L
- Nr 005780 L Stryjno II – dr. gm. 005758L - dr. gm. 005778L
- Nr 005781 L Wygnanowice – Kol. Anusin
- Nr 005782 L Stryjno I – Dębniak
- Nr 005783 L Stryjno I – Kol. Anusin
- Nr 005784 L Kol. Stryjno – dr. gm. 005785L
- Nr 005785 L Rybczewice I – dr. gm. 005786L
- Nr 005786 L Rybczewice I – Siedliska – dr. pow. 2124L
- Nr 005787 L Kol. Stryjno – Kol. Pasów
- Nr 005788 L Rybczewice II – dr. gm. 005787L
- Nr 005789 L Rybczewice II – dr. gm. 005759L- dr. woj. 837
- Nr 005790 L dr. gm. 005759L – gr. gminy Krzczonów
- Nr 005791 L Rybczewice II – dr. gm. 005793L
- Nr 005792 L Rybczewice II – dr. gm. 005793L
- Nr 005793 L Rybczewice II – dr. pow. 1124L
- Nr 005794 L Rybczewice II – dr. gm. 005796L
- Nr 005795 L Karczew – dr. gm. 005796L
- Nr 005796 L Karczew – Kol. Bąków
- Nr 005797 L dr. gm. 005794L – Podizdebno
- Nr 005798 L Częstoborowice – Podizdebno
- Nr 005799 L Kol. Izdebno – Izdebno
- Nr 005800 L Pilaszkowice I – Izdebno – dr. gm. 005769L
- Nr 005801 L Zygmuntów – gr. gminy Gorzków (Orchowiec)
- Nr 005802 L we wsi Trzcianka
- Nr 005803 L Pilaszkowice II – Trzcianka
- Nr 005804 L Pilaszkowice II – Pilaszkowice Łączki
- Nr 005805 L Pilaszkowice II – dr. gm. 005806L
- Nr 005806 L Bazar – Kol. Pilaszkowice II – Borzęcin
- Nr 005807 L Chodyłówka – Pilaszkowice II
- Nr 005808 L Kol. Częstoborowice – Bazar
- Nr 005809 L Kol. Częstoborowice – dr. gm. 005808L – dr. gm. 005763L

Chodniki i parkingi

Systematycznie rosnąca liczba samochodów mieszkańców gminy oraz rosnący ruch drogowy powodują, że wybudowane w latach poprzednich parkingi stały się zbyt małe. Jest to szczególnie odczuwalne w miejscach takich jak kościoły, cmentarze, czy szkoły.

Na terenie gminy chodniki dla pieszych są wybudowane jedynie przy drodze powiatowej nr 1122 Rybczewice - Marysin na odcinku przebiegającym przez centrum Rybczewic. Łączna długość wynosi 0,4 km. Jest to ilość niewystarczająca zważywszy na rosnące natężenie ruchu. Bezpieczeństwo pieszych, szczególnie przy drodze krajowej jest bardzo zagrożone.

Gospodarka wodno-ściekowa**Oczyszczalnie ścieków**

Na obecnym etapie rozwoju gmina Rybczewice nie posiada jeszcze zbiorczego Systemu kanalizacji sanitarnej. Lokalny system kanalizacji sanitarnej z własną biologiczną oczyszczalnią ścieków wyposażoną w osadniki gnilne i staw ściekowy posiada Dom Pomocy Społecznej w Wygnanowicach. Drugi lokalny system z oczyszczalnią typu Biokon posiada Okręgowa Spółdzielnia Mleczarska w Piaskach – Oddział Produkcyjny w Stryjnie.

Nieliczne kanały o lokalnym zasięgu i przykanaliki na poszczególnych posesjach odprowadzają ścieki sanitarne do lokalnych zbiorników bezodpływowych, z których wywożone są taborem asenizacyjnym do utylizacji. Nie ma jednak skutecznej kontroli wywozu ścieków z takich zbiorników oraz kontroli ich szczelności. Taki stan gospodarki ściekowej stwarza potencjalne zagrożenie dla stanu czystości środowiska naturalnego na obszarze gminy oraz prowadzi do sukcesywnego pogorszenia warunków sanitarnych życia mieszkańców. W związku z bardzo zaawansowanym rozwojem grupowych wodociągów wiejskich w gminie zachodzi potrzeba przyspieszenia realizacji systemów kanalizacji sanitarnej. Rozwiązanie tego problemu musi stać się zadaniem priorytetowym dla gminy, warunkującym jej dalszy zrównoważony rozwój.

W chwili obecnej gmina ma opracowany Program Ogólny Kanalizacji Ściekowej Gminy Rybczewice.

Sieć wodociągowa

W gminie Rybczewice system zaopatrzenia w wodę oparty jest na 76,1 km sieci wodociągowej. Poszczególne ilości kilometrów sieci wodociągowej wraz z ilością przyłączy dla każdej miejscowości gminy przedstawia tabela.

Długość sieci wodociągowych w gminie Rybczewice.

Nazwa miejscowości	Liczba przyłączy /szt./	Długość sieci wodociągowej [km]
Izdebno	94	3,8
Kol. Izdebno	68	2,0
Wygnanowice	58	4,6
Stryjno Pierwsze	60	5,9
Stryjno Drugie	57	4,0
Rybczewice Pierwsze	89	8,4
Rybczewice Drugie	133	9,9
Częstoborowice	130	8,5
Felin	33	3,9
Choiny	12	1,6
Kol. Stryjno	80	5,2
Bazar	81	9,6
Pilaszkowice Pierwsze	98	4,6
Pilaszkowice Drugie	77	4,1

Źródło: dane Urzędu Gminy

Na terenie gminy występują cztery ujęcia wody, wszystkie w pokładach kredowych posiadają one następującej wydajności:

1. Ujęcie Rybczewice Q max godzinowe 50 m³/h
2. Ujęcie Pilaszkowice – Bazar Q max godzinowe 28,90m³/h
3. Ujęcie Izdebno Q max godzinowe 5,60 m³/h
4. Ujęcie Zygmunów

Ujęcie Pilaszkowice-Bazar posiada przekroczone parametry fizykochemiczne wody w postaci przekroczonej zawartości żelaza, która wynosi 1,2 mg Fe/dm³
Lokalizację ujęć oraz zakres obsługiwanych miejscowości wraz z ilością przyłączy przedstawiono w tabeli.

Zestawienie istniejących ujęć w gminie Rybczewice

Nazwa Ujęcia	Lokalizacja wodociągu	Liczba obsługiwanych przyłączy
Ujęcie Rybczewice	Wygnanowice	58
	Stryjno Pierwsze	60
	Stryjno Drugie	57
	Rybczewice Pierwsze	89
	Rybczewice Drugie	133
	Częstoborowice w 1/2	65
	Felin	33
	Choiny	12
	Kol. Stryjno	80
S U M A		587
Ujęcie Pilaszkowice-Bazar	Bazar	81
	Pilaszkowice Pierwsze	98
	Pilaszkowice Drugie	77
	Częstoborowice w 1/2	65
S U M A		321
Ujęcie Izdebno	Izdebno	94
	Kol. Izdebno	68
S U M A		162
OGÓŁEM		1 070

Źródło: dane Urzędu Gminy

Jak z powyższej tabeli wynika, większość obszaru gminy Rybczewice posiada sieć wodociągową. Największym ujęciem wody jest ujęcie Rybczewice, które obsługuje 510 przyłączy. Następne pod względem ilości obsługiwanych przyłączy jest ujęcie w Pilaszkowice-Bazar obsługujące 321 przyłączy. Ujęcie Izdebno jako najmniejsze obsługuje 162 przyłącza. Łączna ilość przyłączy obsługiwana przez ujęcia w gminie wynosi 1070.

Wszystkie wymienione ujęcia wody posiadają charakter komunalny. Na terenie gminy nie występują czynne w chwili obecnej zakładowe ujęcia wody

W celu zapewnienia właściwej ochrony wód podziemnych, zarówno pod względem jakościowym jak i ilościowym, wydzielono na terenie kraju tzw. Główne Zbiorniki Wód Podziemnych. Jeden ze 180 zbiorników na terenie kraju zlokalizowany został na terenie województwa lubelskiego. Jest to zbiornik kredowy o nazwie Niecka Lubelska. W obrębie zbiornika lubelskiego (nr 406) wydzielono obszary najwyższej ochrony (ONO). Jednym z nich jest obszar zlewni Giełczwi, w obrębie którego leży gmina Rybczewice. Przynależność do obszaru najwyższej ochrony wód obliuguje władze gminy do szczególnej

dbałości o jakość zasobów wód podziemnych, niezależnie od tego, iż jest to forma ochrony planistycznej.

Głównym motywem wydzielenia Niecki Lubelskiej, a w niej obszarów ONO i OWO była potrzeba ochrony zasobów wód podziemnych z uwagi na słabą izolację (lub jej brak) osadów wodonośnych.

Warto podkreślić, iż gmina Rybczewice leży również na obszarze zlewni chronionych górnej i środkowej Giełczwi.

Budynki i budowle

Samorząd Gminny posiada w dyspozycji majątek trwały, do którego należą budynki i budowle, w których wynajmowane są lokale mieszkalne i handlowe:

1. W budynku Agronomówki wynajmowane są dwa lokale użytkowe o łącznej powierzchni użytkowej 110 m². Czynsz za najem lokali w roku bieżącym został utrzymany na poziomie roku ubiegłego.
2. W budynku Ośrodka Zdrowia w Rybczewicach wynajmowane są dwa lokale mieszkalne dla lekarzy o ogólnej powierzchni użytkowej 101 m². Ponadto w budynku wynajmowane są pomieszczenia z przeznaczeniem na prowadzenie Niepublicznego Zakładu Opieki Zdrowotnej o powierzchni 106 m² oraz Gabinetu Stomatologicznego o powierzchni 19 m².
3. W budynku Urzędu Gminy Rybczewice wynajmowany jest lokal użytkowy o powierzchni 31 m² na pomieszczenia centrali telefonicznej TPSA
4. W budynku remizy OSP Częstoborowice wynajmowany jest lokal użytkowy o powierzchni 30 m² na punkt zlewni mleka.
5. W budynku Koła Gospodyń Wiejskich w Częstoborowicach wynajmowane są 2 lokale mieszkalne o pow. 60 m²,

Tereny, na których znajdują się budynki Gminy:

- budynek Agronomówki w Rybczewicach – na działce 785/34 o powierzchni 0,24 ha,
- budynek Urzędu Gminy w Rybczewicach - na działce 785/35 o powierzchni 0,72 ha,
- budynek nowo budowanego zespołu dydaktycznego w Rybczewicach na działce nr 785/16 o powierzchni 2,11 ha,

W mieniu komunalnym znajdują się też inne grunty. Są to działki w Rybczewicach o numerach: od 786 do 792 - jest to zbiornik małej retencji, działka 785/30 do 785/33 – teren przyległy do Urzędu Gminy, oraz działka 785/28 o powierzchni 0,62 ha – plac po byłej bazie SKR .

Gmina Rybczewice posiada w dyspozycji działki użytkowane przez szkoły, na których znajdują się budynki szkolne, boiska sportowe i Dom Nauczyciela. Na terenie Gminy jest 1 budynek Domu Nauczyciela, w których znajduje się 11 mieszkań o ogólnej powierzchni mieszkalnej 468,0 m².

Elektryfikacja i oświetlenie dróg

Zaopatrzenie gminy w energię elektryczną odbywa się za pośrednictwem sieci i urządzeń będących własnością Lubelskich Zakładów Energetycznych Lubzel S.A. Przez południowo-wschodnią część gminy przebiegają sieci elektroenergetyczne SN będące własnością Zamojskiej Korporacji Energetycznej S.A , a przez centralną część gminy przebiega linia WN 220 kV Mokre – Abramowice. Większość gospodarstw jest wyposażona w sieć 380 V, pozostałe tylko w sieć 220 V. Potrzebę zwiększenia mocy w sieci energetycznej zgłasza około 25% gospodarstw.

W latach 1999 – 2003 wykonano oświetlenie drogi powiatowej nr 1127 Siedliska – Izdebno w miejscowości Izdebno na długości 0,5 km.

Gospodarka odpadami

Gospodarka odpadami komunalnymi i ochrona środowiska naturalnego jest jednym z podstawowych zadań własnych gminy. Zbiórka odpadów komunalnych odbywa się przy użyciu :

- kontenerów samochodowych typu KP-7 – 14 szt,
- pojemników 1,1 m³ - 19 szt,
- pojemniki do selektywnej zbiórki odpadów o poj. 2,5 m³ - 28 szt.

Odpady komunalne, powstające na terenie gminy Rybczewice, wytwarzane są w przeważającej części w obszarach o skoncentrowanej zabudowie. Główny strumień odpadów komunalnych wytwarzany jest w miejscowościach Rybczewice Pierwsze i Rybczewice Drugie, Pilaszkowice Pierwsze i Pilaszkowice Drugie oraz Bazar. Odpady wytworzone na terenie powyższych miejscowości stanowią 57 % ogólnego strumienia odpadów powstających na terenie gminy. Natomiast na pozostałym terenie gminy strumień odpadów komunalnych w ogólnym strumieniu odpadów wynosi 43 %.

Łączna ilość odpadów komunalnych wytworzona w 2003 r na terenie gminy Rybczewice wynosi około 750 m³ (210 Mg). Ilość odpadów wytworzona na terenie miejscowości Rybczewice Pierwsze i Rybczewice Drugie, Pilaszkowice Pierwsze i Drugie oraz Bazar wynosi ok. 427 m³. Natomiast odpady powstające na pozostałym obszarze gminy to 323 m³.

Teren gminy Rybczewice jest objęty selektywną zbiórką odpadów. Zbiórka została rozpoczęta w 2004r. roku i jest realizowana przez Urząd Gminy.. Zbiórka realizowana jest do 28 pojemników o pojemności 2,5 m³. Pojemniki ustawione są w większych skupiskach ludzkich na terenie gminy. Obecnie selektywna zbiórka prowadzona jest w takich miejscowościach: Rybczewice Pierwsze, Rybczewice Drugie, Częstoborowice, Pilaszkowice Pierwsze, Bazar, Izdebno, Stryjno Drugie, Stryjno Kolonia.

Pojemniki rozstawione są w gniazda po 2 lub 3 pojemniki. Prowadzona jest selektywna zbiórka następujących odpadów: szkło, makulatura, tworzywa sztuczne. Zbiórka odpadów na terenie gminy prowadzona jest przez jeden podmiot uprawniony. Jest nim przedsiębiorstwo Rethmann Świdnik Sp. z o.o.

Sieć telekomunikacyjna

Liczba abonentów telefonii przewodowej w 2003 roku wynosiła 1017. Współczynnik abonentów na 1000 mieszkańców dla gminy Rybczewice wynosił 244,0 . Gmina Rybczewice należy do grupy gmin, w których problemy telekomunikacji zostały już pozytywnie rozwiązane. Na podstawie przeprowadzonych analiz stwierdzić można, że wszystkie miejscowości na terenie gminy zostały stelefonizowane i wszyscy mieszkańcy (nie dotyczy wsi Zygmuntoń) mają możliwość podłączenia się do sieci telefonicznej stacjonarnej.

Tabela 5. Sieć telekomunikacyjna w gminie

Miejscowość	Ilość abonentów
Izdebno	70
Kol. Izdebno	52
Wygnanowice	56
Stryjno Pierwsze	78
Stryjno Drugie	59
Rybczewice Pierwsze	95
Rybczewice Drugie	142
Częstoborowice	130
Choiny	30

Kol. Stryjno	70
Bazar	56
Pilaszkowice Pierwsze	92
Pilaszkowice Drugie	84
Zygmuntów	3*

* W chwili obecnej zakończono prace nad podłączeniem abonentów drogą radiową

Należy również zwrócić uwagę, iż mieszkańcy gminy mają możliwość korzystania z sieci telefonów komórkowych takich jak: ERA i IDEA GSM. W Rybczewicach w 2001r. wybudowany został przekaźnik sieci ERA GSM, natomiast w 2004 wybudowany został przekaźnik sieci IDEA.

Gazyfikacja

Gmina nie jest zgazyfikowana gazem z sieci gdyż znajduje się poza zasięgiem dostępnej sieci gazu ziemnego. Dla zespołu gmin Bychawa, Krzczonów i Rybczewic opracowana została w połowie lat dziewięćdziesiątych koncepcja gazyfikacji ale dotychczas nie podjęto dalszego projektowania. Rozwój gazyfikacji umożliwiłby poważne ograniczenie uciążliwości źródeł emisji zanieczyszczeń.

Stan obiektów dziedzictwa kulturowego

Informacje na temat wartości kulturowych obszaru gminy uporządkowane zostały według poszczególnych miejscowości (ułożonych alfabetycznie), a następnie posegregowane według następującego schematu:

1. architektura rezydencjonalna i folwarczna,
2. architektura sakralna, kapliczki i krzyże oraz cmentarze parafialne,
3. architektura przemysłowa,
4. budownictwo ludowe,
5. miejsca pamięci, cmentarze, groby i mogiły wojenne

Dla każdej miejscowości opracowana została nota historyczna w takim zakresie, który był niezbędny dla wyjaśnienia jej rozwoju przestrzennego.

KATALOG MIEJSCOWOŚCI

Częstoborowice

Miejscowość wymieniana już w początkach XIV w. Źródłowe zapisy na temat parafii sięgają lat 1326-27 i są to najstarsze wzmianki o miejscowości. W dokumencie z roku 1357 zapisano, że przez wieś przebiega odcinek granicy pomiędzy Ziemią Lubelską i Chełmską. Wieś była w okresie średniowiecza wsią szlachecką, należąca do różnych osób. Związana była osobami właścicieli z dobrami Rybczewice, w pewnym okresie również miejscowości Stryjna. W roku 1827 było we wsi 37 domów 1216 mieszkańców, zaś po uwłaszczeniu po roku 1864 we wsi gospodarzyło 48 osadników włościańskich. Dobra Częstoborowice okrojone wówczas o 803 morgi gruntu, które przeszły na własność włościan, składały się z folwarku w Częstoborowicach i Podizdebnie. W 1908 r. dobra nabył Oskar Epsztein, właściciel Pilaszkowic.

Architektura rezydencjonalna i folwarczna

We wsi nie zachowała się rezydencja właścicieli ziemskich, którzy osiadali w Pilaszkowicach. Jednak tradycyjna nazwa miejsca na którym usytuowany jest folwark - „ Dworzysko ” - może wskazywać, że i tutaj zlokalizowana była w jakimś okresie ich siedziba.

Architektura sakralna, kapliczki i krzyże oraz cmentarze parafialne

Pierwotnie parafia była znacznie rozleglejsza i ogarniała miejscowości, w których obecnie istnieją równorzędne rangą ośrodki. Zasięg parafii nie pokrywał się z obecnymi granicami gminy Rybczewice, gdyż oprócz parafii w Wygnano wicach obejmował również Sobieską Wolę i Orchowic. Uposażenie parafii stanowiło 5 łanów ziemi. Początkowo Częstoborowice należały do archidiakonatu lubelskiego i dekanatu chodelskiego, zaś obecnie należą do dekanatu Piaski. W latach 80-tych XVI w. do pocz. XVII parafia była pozbawiona własnego duszpasterza. W pół. XVII w. sporo ucierpiała w wyniku buntów kozackich. Przy parafii istniała szkoła, szpital dla ubogich. Pierwszy kościół drewniany wspomniano pod datą 1324 r., następny, także drewniany, wybudowany został w latach 20-tych XV w. Pod koniec następnego wieku był on bardzo zaniedbany. Zniszczony w II pół. XVII w. Obecnie istniejący murowany kościół pw. św. Ap. Piotra i Pawła wzniesiony został w latach 1670-1678 z fundacji rodziny Cieszkowskich. Kościół został zniszczony przez pożar w 1785 r.; przy okazji odbudowy przedłużono nawę i dobudowano zakrystię. Ponowna konsekracja miała miejsce 26 października 1794 r. W latach 1879-95 obiekt ponownie rozbudowano przedłużając prezbiterium i zakrystię oraz dobudowując skarbiec i "babiniec". W 1897 r. kościół spłonął ponownie. Budynek jest murowany z białego kamienia, otynkowany, jednonawowy, barokowy. We wnętrzu w ołtarzu głównym obraz Matki Boskiej Zwycięskiej, który według legendy należał do króla Jana III Sobieskiego i został przeniesiony z kaplicy ówczesnego dworu Sobieskich w Pilaszkowicach. Cmentarz przykościelny otoczony jest murem z 4 kapliczkami. W murze dzwonnica-brama i kryte schody. Na dzwonnicy 2 stare dzwony, zakupione po II wojnie światowej -jeden z 1586 r., drugi z 1744. W Częstoborowicach są 2 cmentarze grzebalne, usytuowane naprzeciw siebie po dwu stronach głównej drogi: jeden stary, założony w I ć w. XIX w. i drugi tzw. „nowy” założony 11 kwietnia 1923 r.

Miejsca pamięci, cmentarze, groby i mogiły wojenne

W dn. 27.07.1863 r. oddziały powstańcze stoczyły bitwę na polach Częstoborowic i Rybczewic. Poległa duża liczba powstańców, a ich mogiła znajduje się na tzw. „starym” cmentarzu grzebalnym. Obelisk „w czci i hołdzie” wzniesiony został w 1928 r., w X rocznicę odrodzenia Rzeczypospolitej.

Izdebno

Architektura rezydencjonalna i folwarczna

W XIX w. istniał folwark o 3 budynkach murowanych - nie zachowany. Pozostałości parku dworskiego z XIX w. o nieczytelnej już kompozycji i bez cenniejszego drzewostanu.

Budownictwo ludowe

Na terenie miejscowości zachowane domy drewniane z okresu od k. XIX w. do ok. 1930 r. (Nr 3, 4, 5, 7, 17, 23, 24, 25, 26, 27, 35, 51, 51 a) i zabudowa gospodarcza murowana z 1935 r. (Nr 68). Wiejskim zagrodom towarzyszyły studnie z kołem, niegdyś zapewne liczniejsze, obecnie zachowanych zaledwie kilka.

Miejsca pamięci, cmentarze, groby i mogiły wojenne

Cmentarz wojenny z 1914 r. żołnierzy niemieckich o powierzchni 0,6 ha w polu, przy drodze łączącej rozwidlenie dróg z Podizdebna i Marysina. Cmentarz założony został w początkowym okresie wojny, w lipcu 1914 r. Kilkudniowa bitwa pomiędzy wojskami rosyjskimi a armią austriacką przyniosła b. duże straty dla armii austriackiej. Poległych żołnierzy z oddziałów niemieckich i austriackich było kilkuset. Pochowano ich w ponad 30 mogiłach zbiorowych. Jest to jeden z największych cmentarzy z I wojny światowej na Lubelszczyźnie.

Pilaszkowice

Wieś stanowiła własność królewską, w XV w. należała do Tęczyńskich. W średniowieczu była to bardzo duża wieś na 56 łanach, wniesiona w 1590 r. przez Katarzynę Tęczyńską Maćkowi Sobieskiemu i odtąd pozostawała w ręku Sobieskich. Tu przebywał na dworze Jan II Sobieski (traktując miejscowość jako miejsce odpoczynku, zanim nie wybudował pałacu w Wilanowie), a po nim syn Jakub. Późniejszymi właścicielami byli Szembekowie. W II pół. XIX w. Rudolf Braunschweig, od którego w 1879 r. nabył Władysław Mielżyński i wystawił nowy dwór. Wówczas wydzielono Pilaszkowice A i B - dla Towarzystwa Kredytowego Ziemskiego. W 1886 r. Władysław Ślewiński (jeden ze sławniejszych polskich malarzy, który wyjechał do Paryża, i tam stworzył najbardziej znane prace) sprzedał dobra Oskarowi Epsteinowi. W 1947 r. dobra połączone w jeden kompleks z Częstoborowicami i rozparcelowane.

Architektura rezydencjonalna i folwarczna

W XVI w. wymieniany folwark, w II pół. „nowy” dwór murowany, parterowy, z drewnianym I-szym piętrem, o 12 pokojach w układzie korytarzowym, z kaplicą. W 1794 r. pożar zniszczył rezydencję, której zarys fundamentów pomiędzy bramą a nowym dworem z 1880 r.).

W Pilaszkowicach zachował się park w granicach dawnego ogrodu kwatrowego, z alejami XVII w. i szpalerem pomnikowych lip (według miejscowej legendy sadzonymi przez Jana III Sobieskiego w literę „M” - od Marysieńki). Park powiększony na przełomie XVIII i XIX w. o część krajobrazową, w sumie 11,2 ha, w tym 1,7 ha dawnego stawu (obecnie osuszonego). Park z cennym drzewostanem: 240 pomnikowych lip oraz 150 dębów i grabów. Z dziedzica wąski jar prowadził do Bazaru, gdzie Jan III utworzył osiedle dla towarzyszy broni i ich rodzin. Gumno poza jarem.

W zespole dworsko-parkowym zachowane następujące budynki gospodarcze: rządówka z k. XIX w., spichlerz murowany z I pół. XIX w., 3 budynki gospodarcze murowane przebudowane.

Architektura sakralna, kapliczki i krzyże oraz cmentarze parafialne

W miejscowości Pilaszkowice znajduje się drewniany kościół z XIX w., przeniesiony w 1986 r. z ul. Kunickiego w Lublinie. Z małej architektury sakralnej – kapliczka murowana sprzed II wojny światowej fundacji Epszteina. Ponadto w miejscowości drewniane krzyże, o unikatowej formie.

Architektura przemysłowa

Według lustracji z XVI wieku były tu karczmy i młyny. Zachowana XIX w. gorzelnia murowana, nadbudowana XIX/XX w. i magazyn gorzelniany murowany z k. XIX w. (oba budynki w stanie ruiny).

Budownictwo ludowe

Na terenie wsi licznie zachowane domy drewniane, przede wszystkim z ok. 1930 r. (Nr 16, 31, 32, 44, 58, 59, 71, 91, 110, 113, 115) i zabudowa gospodarcza, murowana (Nr 59).

Rybczewice

Rybczewice po raz pierwszy wymienione zostały w dokumentach z 1409 r. Były wówczas własnością szlachecką. Dokumenty z 1458 r. wymieniają Marcina z Rybczewic, który był kolatorem kościoła w Częstoborowicach. Z ksiąg poborowych (podatkowych) dowiadujemy się, że w 1531 r. był na rzece młyn (o istnieniu młyna mówią również dokumenty wcześniejsze, z XV w.). W XVI w. wieś należała do Rybczewskich, w pół. XVII w. do Rybczewskich, Zeliślawkich, Pawłowskich i Zaporskiego. Jednak do początku XIX w. wiadomości o właścicielach Rybczewic są skromne.

Architektura rezydencjonalna i folwarczna

W I ćw. XIX w. dobra należały do Antoniego Załęskiego, następnie jego spadkobierców od których dobra nabyła Klementyna z Sieniawskich Załęska. W 1840 r. Rybczewice nabył ks.

Adam Korybut Woroniecki, jednak już w rok później sprzedane zostają Ludwikowi Remblińskiemu. W 1866 r. sprzedaż dóbr na publicznej licytacji. Zakupu dokonuje jeden ze spadkobierców: Władysław Jan Rembliński. W jego rękach pozostają przez 36 lat. Po jego śmierci dobra odziedziczyły córki. W 1906 r. Wykupione zostały przez Wojciecha Rostworowskiego, w 1912 przez Juliusza Florkowskiego, w 1919 r. uszczuplone znacznie dobra z dworem nabywa Maria Skarżyńska. Ostatnim właścicielem dóbr był Władysław Kania.

Architektura przemysłowa

Młyn wodny o tradycjach XVI-XIX w.

Zachowany młyn - drewniany, ze służą żelbetową.

Kuźnia murowana.

W XIX w. istniała gorzelnia dworska, ob. zachowany magazyn gorzelniany murowany z końca XIX w., nr 119A

Miejsca pamięci, cmentarze, groby i mogiły wojenne

W miejscowości znajduje się niewielki (10 arów) cmentarz wojenny z 1915 r. żołnierzy armii austriackiej. Położony jest na niewielkim wyniesieniu terenu przy wjeździe do Rybczewic od strony Stryjny. Cmentarz założony został w II pół. 1915 r. po walkach toczonych w okresie od lipca do sierpnia 1915 r. przez armię austriacką z wojskami rosyjskimi. Cmentarz z pojedynczymi mogiłami o żeliwnych krzyżach (zachowane częściowo tabliczki imienne) wśród zadrzewienia, głównie lip.

Obelisk ku czci poległych w latach 1939-44, usytuowany w parku.

Budownictwo ludowe

Domy drewniane i murowane z 4 ćw. XIX w. - ok. 1930 r. : Nr 2, 5, 34, 35, 42, 63, 71, 71a. Zabudowa gospodarcza z lat 1930-tych: Nr 31, 34, 35.

Stryjno

W XV w. Stryjna wzmiankowana jako własność Stryjeńskich h. Tarnawa. W późniejszych wiekach była to jedna z najbardziej znanych rodzin kalwińskich.

W II pół. XVIII w. była własnością Pawła Stryjeńskiego i Zofii z Suchodolskich, rodziców Marianny Stryjeńskiej, powieściopisarki (ur. 1778, zm. 1848). W I pół. XIX w. Piotr Paweł Stryjeński sprzedał Stryjno w ręce różnych nabywców. Ośrodek dóbr nabył w 1875 r. Teofil Tatarowicz, po nim w 1879 r. Aleksander Orsetti, w 1895 r. Kazimierz Grójecki i od 1910 r. rozsprzedał na Kolonie. Resztówkę w 1936 r. wykupiła wieś z przeznaczeniem na szkołę.

Architektura rezydencjonalna i folwarczna

W XIX w. wymieniany folwark o 3 budynkach murowanych.

Istniejący dwór murowany barokowy, wzniesiony przez Stryjeńskich w II pół. XVIII w., być może w miejscu poprzedniego obronnego.

W 1880 r. przebudowany wg projektu arch. Karola Gabrielowskiego.

Oficina murowana z II pół. XVIII w., stajnia z wozownią, murowana z II pół XVIII w.

Zachowany park z II pół XVIII w., który powstał za Pawła Stryjeńskiego, miłośnika ogrodów. Założenie w kształcie trójkąta w którego pn. wierzchołku część dworska, zaś od wschodu i zachodu stawy. Dojazd do dworu aleją zniszczony w 1928 r. przez poprowadzenie drogi przed frontem.

Architektura sakralna, kapliczki i krzyże oraz cmentarze parafialne

W Stryjnie II kapliczka murowana z II pół. XIX w.

Architektura przemysłowa

W miejscu staropolskiego młyna - młyn drewniany i śluza drewniana w ruinie.

Budownictwo ludowe

Stryjno I: domy drewniane i murowane pocz. XX w. - ok. 1930 r. : Nr 22, 23, 25, 29, 73
zabudowa gospodarcza z 3 ćw. XIX w. nr 29

Stryjno II: domy drewniane i murowane k. XIX w. - 1940: nr; 2, 14, 25, 27, 71, 77, 79
zabudowa gospodarcza: nr I, 2, 14, 23, 71, 72.

Wygnanowice

W XVI w. Wygnanowskich, w pół. XVII w. także wymieniany Stryjeński, potem Jaślikowskich,, w pocz. XIX w. Szczurowskiej, od 1855 r. Szczepańscy i Bielińscy, w 1838 r. kupione przez Teodora Kisielnickiego, który scalił drobne części, w 1848 r. zakupione przez Bielskich, później Drojckich i Florkowskich, w 1928 r. właściciel Karol Milowicz, od którego w 1938 r. nabył dobra Jakub Florkiewicz.

Architektura rezydencjonalna i folwarczna

W XVII w. wymieniany dwór Jaślikowskich, w XIX w. folwark o 7 budynkach murowanych. Dwór murowany z pół. XIX w. z cechami architektury szwajcarskiej, częściowo parterowy, częściowo I piętrowy, z ryzalitem poligonalnym od ogrodu w którym po II wojnie szkoła. Murowany kurnik., czworak murowany przy zach. granicy, ob. remiza i sklep, stodoła murowana - zamieniona w czasie II wojny na kaplicę.

Park krajobrazowy z XIX w. z dobrze zachowaną kompozycją i drzewostanem, z pomnikowymi wiazami przy wjeździe, d. podjazd - ob. plac nawrotowy, po bokach świerki i wejmutki, część majdanu z budynkami gospodarczymi poza parkiem. Park powiązany z doliną Giełczwi dziką promenadą ze starszymi drzewami.

Architektura sakralna, kapliczki i krzyże oraz cmentarze parafialne

W czasie II wojny światowej stodołę dworską zamieniono na kaplicę pod wezw. św. Jana Nepomucena. Parafię erygowano w 1946 r. Wzniesiono w latach 1947-8 kościół Narodzenia NMP według projektu Tadeusza Witkowskiego (adaptując stodołę na kościół trójnawowy z dwoma wieżami, neoklasycystyczny).

Figura MB z 1936 r. fundacji K. Milowieża.

Architektura przemysłowa

Młyn wodny drewniany z 1900 r. z wyposażeniem, ze służą drewnianą.

Budownictwo ludowe

Domy drewniane i murowane z 3 ćw. XIX w. - 1914 r. : Nr 12, 16, 21, 37

Zabudowa gospodarcza z 4 ćw. XIX w. - nr 21

Zygmuntów

Architektura rezydencjonalna i folwarczna

W XIX w. wymieniany był folwark o 2 murowanych budynkach. Budynki nie zachowały się.

Architektura sakralna, kapliczki i krzyże oraz cmentarze parafialne

Kapliczka przydrożna murowana z 4 ć w. XIX w.

Architektura przemysłowa

W miejscowości znajdował się wiatrak drewniany (holender) z 1918 r. zbudowany przez majstra o nazwisku Pastuszak. Wiatrak został przeniesiony w 1976 r. do Muzeum Wsi Lubelskiej w Lublinie.

Budownictwo ludowe

domy drewniane z lat 1913-40: nr 9, 10, 25, 27, 50, 51 zabudowa gospodarcza murowana i drewniana: z lat 1930-35: nr 9 i 10.

Miejsca pamięci, cmentarze, groby i mogiły wojenne

Na terenie miejscowości znajduje się pomnik ku czci partyzantów i ofiar pacyfikacji w dn. 23 listopada 1942 r.

Charakterystyka istniejącej struktury funkcjonalno-przestrzennej

Na terenie gminy Rybczewice czytelne są dwa rodzaje systemów osiedleńczych:

- tradycyjna zabudowa wiejska ulokowana wzdłuż dróg, mająca swoje tradycje historyczne (tzw. wsie ulicówki) gdzie zagroda ulokowana jest na końcu długiej parceli rolnej wchodzącej w skład dużego kompleksu upraw polowych, - nowe układy parcelacyjne.

Niezależnie od zrealizowanej w tradycyjnych układach zabudowy na *obszarze* rolniczym istnieje duża ilość wprowadzonych *zagród*, które powodują stałe „rozciąganie” gminnych systemów infrastrukturalnych.

Podział administracyjny gminy na 14 sołectw nie pozostaje bez wpływu na wyodrębnienie odpowiedniej ilości jednostek przestrzennych. Są to:

Rybczewice Pierwsze, Rybczewice Drugie, Częstoborowice, Pilaszkowice Pierwsze, Bazar Pilaszkowice Drugie, Izdebno, Kolonia Izdebno, Zygmuntów, Stryjno Pierwsze, Stryjno Drugie, Choiny, Stryjno Kolonia Wygnanowice.

Najistotniejszymi elementami krystalizującymi przestrzeń gminy są:

- drogi wojewódzkie i powiatowe
- doliny rzek Giełczwi i Radomirki
- ośrodek gminny.

Rozwój przedsiębiorczości oraz wzrost rangi drogi Nr 837 są czynnikami, które spowodowały powstanie wielu nowych obiektów usługowych i produkcyjnych na terenach położonych w sąsiedztwie tej drogi.

Zabudowa letniskowa oraz zagospodarowanie rekreacyjne nie stanowią znaczącego elementu w strukturze funkcjonalno-przestrzennej gminy. Jedynie w obszarze miejscowości Pilaszkowice i Izdebno istnieją pojedyncze domy letniskowe.

e) Gospodarka

Rolnictwo

Mieszkalnictwo

Pod koniec 2003 gmina Rybczewice liczyła 4 117 mieszkańców zamieszkałych w mieszkalnictwie rodzinnym. Zajmowali oni 1 285 mieszkań o powierzchni użytkowej 100 619 m². Przeciętna liczba izb w mieszkaniu wynosiła 3,31. Przeciętna liczba osób w 1 mieszkaniu wynosiła 3,22. Na jedną izbę przypadało 0,97 osób. Przeciętna powierzchnia użytkowa 1 mieszkania wynosiła 78,3m², na 1 osobę przypadało 24,3 m² powierzchni użytkowej.

Dla porównania podano analogiczne wskaźniki dla woj. lubelskiego. Średnie mieszkanie » woj. lubelskim posiadało 73,3 m powierzchni użytkowej, w przeliczeniu na 1 mieszkańca wskaźnik powierzchni użytkowej wynosił w woj. lubelskim 21,6 m². Porównanie wskaźników gminy Rybczewice i woj. lubelskiego ilustruje załączona tabela.

Rolnictwo

Głęboki kryzys w rolnictwie jaki nastąpił w latach 90-tych objął wszystkie sfery życia środowisk wiejskich. Dotknął rolnictwo nie przygotowane na przejście z gospodarki planowanej centralnie do rynkowej.

Mała chłonność rynków zbytu spowodowała zubożenie znacznych obszarów ludności rolniczej. W tych warunkach nastąpił spadek zapotrzebowania na usługi rolnicze ze strony tej ludności przy stosunkowo wysokich kosztach usług.

Sytuacja kryzysowa odbiła się niekorzystnie na specjalistycznych kierunkach produkcji, które w wielu rejonach aglomeracji zostały zamienione na wielokierunkowe jako mniej ryzykowne.

Spowodowało to niejako cofnięcie w specjalistycznych kierunkach produkcji o wiele lat (np. nasiennictwo, hodowla roślin, hodowla zwierząt, sadownictwo).

Kryzys w rolnictwie i brak zapotrzebowania na usługi spowodował upadłość jednostek usługowych rolnictwa w ich dotychczasowym kształcie. Obecna organizacja obsługi rolnictwa na terenach wiejskich gminy Rybczewice podlega wielu modyfikacjom i znajduje się w okresie przejściowym dostosowującym się do potrzeb gospodarki wolnorynkowej.

Stan okresu przejściowego w jakim niewątpliwie znajduje się sfera usługowa stwarza wiele zagrożeń i nieomogów zwłaszcza wobec faktu, że wiele jednostek organizacyjnych państwowych czy spółdzielczych ogłosiło upadłość.

Użytkowanie gruntów w granicach administracyjnych gminy Rybczewice wg danych Urzędu Statystycznego w Lublinie w dniu 31.XII.2003 r. przedstawia się następująco:

Tabela 7. Struktura użytkowania gruntów

Lp.	Wyszczególnienie	Pow. w ha
1.	Powierzchnia ogólna gminy	9912
2.	Powierzchnia użytków rolnych w gminie	8112
3.	Powierzchnia lasów i gruntów leśnych	1224
4.	Powierzchnia pozostałych gruntów i nieużytków	576

Źródło: dane Urzędu Gminy

W ostatnich latach nieznacznie zwiększyła się liczba gospodarstw w przedziale 2-5 ha. W pozostałych przedziałach nie notuje się znaczących zmian. Dane powierzchniowe nie oddają specyfiki dotyczącej rozdrobnienia tych gospodarstw czy rozłogu. Wskaźniki te są niekorzystne. Na to nakładają się niska towarowość, brak kapitału na rozwój, często niskie kwalifikacje zawodowe rolników i zaawansowany wiek. Oczekiwane wsparcie w ramach PROW i SPO „Restrukturyzacja i Modernizacja Sektora Żywnościowego oraz Rozwój Obszarów Wiejskich 2004 – 2006” nie następuje w szybkim tempie, a bez wsparcia zewnętrznego gospodarstwa te nie będą w stanie podjąć konkurencji z gospodarstwami z innych regionów Polski.

Działalność pozarolnicza

Ważniejsze podmioty gospodarcze prowadzące działalność gospodarczą na terenie gminy:

1. Piekarnia pieczywa prowadzi działalność w zakresie produkcji i handlu wyrobów piekarniczych i cukierniczych.
2. Usługi tartaczne Waldemar Czubieli zakład w Izdebnie zajmuje się obróbką i sprzedażą drewna oraz budową domków letniskowych i altan z drewna.
3. Gminna Spółdzielnia „Samopomoc Chłopska” w Rybczewicach zajmująca się handlem art. spożywczymi, przemysłowymi, do produkcji rolnej, .
4. Sieć sklepów Mariusz Sadowski zajmuje się handlem art. spożywczo przemysłowymi.
Czesław Lisowski - działalność ogólnobudowlana,
5. Okręgowa Spółdzielnia Mleczarska w Piaskach O/Stryjno – wędzarnia serów (produkcja okresowa)

Struktura działalności gospodarczej**Tabela 9. Podmioty gospodarcze zarejestrowane w systemie REGON**

Rok	Liczba zarejestrowanych podmiotów	Liczba wykreślonych podmiotów	Liczba podmiotów figurujących w ewidencji
2000	18	13	95
2001	20	13	107
2002	9	9	100
2003	13	13	102
2004*	12	22	105

* stan na 31-10-2004 r. Źródło: dane Urzędu Gminy

Tabela 10. Podmioty gospodarcze według wybranych branż (nowo zarejestrowane)

Rok	Branże			Łączna liczba podmiotów
	usługi	handel	Produkcja	
2000	6	12	-	18
2001	13	7	-	20
2002	7	2	5	9
2003	6	7	-	13
2004*	4	8	-	12

* stan na 31-10-2004r. Źródło: dane Urzędu Gminy

Od roku 2002 spadła radykalnie liczba nowo zarejestrowanych podmiotów gospodarczych. Wynika to z wielu przyczyn, wśród których wymienić można pogorszenie makroekonomicznych warunków prowadzenia działalności gospodarczej, ubożenie społeczeństwa, czy też to, że osoby najaktywniejsze w gminie działalność gospodarczą na własny rachunek rozpoczęły już wcześniej.

Tabela 12 Migracje ludności

W latach 1993-2002 na terenie gminy utrzymywało się ujemne saldo migracji i wynosiło w 1992 – 5 osób, i w 2002 również – 5 osób. Wskaźnik migracji kształtował się odpowiednio – 1,16% w 1992 r. i –1,20% w 2002 r.

Spowolnienie migracji następowało sukcesywnie i w 2002 r. wprawdzie saldo wynosiło również – 5 osób, ale liczby osób napływających i odpływających były mniejsze. Różnice te ilustruje niżej podana tabela.

Rok	Napływ			Odpływ			Saldo
	ogółem	z miast	ze wsi	ogółem	do miast	na wieś	
1	2	3	4	5	6	7	8
1992	55	26	29	60	25	35	-5
2002	35	12	23	40	17	23	-5

Największą ruchliwością migracyjną cechują się ludzie młodzi do lat 35 o wysokich kwalifikacjach. Wśród tej ludności dominującą grupę stanowią kobiety z wykształceniem wyższym i średnim zawodowym. Znikomą ruchliwość wykazuje ludność w wieku ponad 50 lat. Na ruchy wędrownicze ludności z terenu gminy ma wpływ przede wszystkim niska dochodowość gospodarstw, brak pracy, niski poziom i dostępność usług.

Źródło: dane Urzędu Gminy

Gęstość zaludnienia gminy

Gmina Rybczewice należy do najslabiej zaludnionych gmin w powiecie świdnickim. Średnia gęstość zaludnienia dla gminy wynosi 42 osoby/km². Jest to wartość niższa od średniej gęstości zaludnienia dla powiatu świdnickiego (106 osób/km²), jak też od średniej dla terenów wiejskich województwa lubelskiego, która wynosi 49,1 osób/km².

Miejscowości położone w środkowej części gminy wzdłuż rzeki Gielczew (Rybczewice I i II, Częstoborowice, Pilaszkowice i Bazar) charakteryzuje stosunkowo wysoki wskaźnik gęstości zaludnienia.

Tabela: Liczba ludności i gęstość zaludnienia w gminie na tle powiatu świdnickiego i województwa.

Wyszczególnienie	Liczba ludności	Powierzchnia w km²	Gęstość zaludnienia
1	2	3	4
Gmina Rybczewice	4 162	99,1	42 osoby/km ²
pow. świdnicki - tereny wiejskie	21 422	278,9	76,8 osób/km ²
woj. Lubelskie - tereny wiejskie	1 183 987	24 150,6	49,03 osób/km ²

Poziom i struktura bezrobocia, rynek pracy

Charakterystyczną cechą struktury bezrobocia w gminie Rybczewice (jak zresztą w całym kraju) jest duży udział wśród bezrobotnych osób młodych – w wieku od 18 do 44 roku życia. Stanowią oni aż 83,70% ogółu bezrobotnych w gminie. Ważnym wskaźnikiem charakteryzującym bezrobotnych jest wykształcenie. Stało się ono ważnym czynnikiem wpływającym na poziom bezrobocia, gdyż wzrost kwalifikacji wiąże się z większymi możliwościami znalezienia pracy.

Systematycznie wzrasta liczba bezrobotnych absolwentów, którzy nie otrzymują pracy po ukończeniu szkół. Liczba miejsc pracy dla absolwentów jest stale zbyt mała w stosunku do potrzeb.

Bezrobotnych kwalifikuje się też w zależności od długości okresu pozostawania bez pracy, czyli czasu przerwy w życiu zawodowym. Spośród ogólnej liczby zarejestrowanych bezrobotnych z terenu gminy Rybczewice, najliczniejsze grupy (50,28%) stanowiły osoby pozostające bez zatrudnienia ponad 24 miesiące oraz od 12 do 24 miesięcy (13,45%). Mają oni (w sumie 63,73% osób z ogólnej liczby zarejestrowanych) coraz mniejszą szansę znalezienia pracy.

Analiza wywiadów środowiskowych pozwala stwierdzić, że wystąpiło szczególnie niepokojące zjawisko wzrostu bezrobocia wśród dorastającej młodzieży. Wzrasta liczba rodzin, w których wszystkie osoby pełnoletnie są jednocześnie osobami bezrobotnymi.

W grudniu 2004r. w pomieszczeniach Urzędu Gminy Rybczewice uruchomiono Gminne Centrum Informacji dofinansowane przez Ministerstwo Gospodarki i Pracy w ramach Programu Aktywizacji Zawodowej Absolwentów „Pierwsza Praca „

GCI wyposażone jest w 5 stanowisk komputerowych (z dostępem do internetu) z których korzystać mogą osoby poszukujące pracy.

Pomoc społeczna

Na gminie ciąży obowiązek zapewnienia osobom potrzebującym opieki w miejscu zamieszkania bądź kierowanie ich do Domów Pomocy Społecznej. Gmina też zobowiązana jest ponosić za te osoby koszty pobytu w tych placówkach, jeżeli nie są one w stanie (bądź ich rodziny) opłacić swego pobytu. Bezrobocie, zła sytuacja materialna, pogorszenie stanu zdrowia oraz stały wzrost kosztów utrzymania rodzin są przyczyną wzrostu tzw. bezradności w sprawach opiekuńczo - wychowawczych i prowadzenia gospodarstwa domowego.

Tabela 17. Liczba rodzin dotkniętych bezrobociem objętych pomocą GOPS

Wyszczególnienie	Rodziny objęte pomocą przez GOPS ogółem	Rodziny dotknięte bezrobociem objęte pomocą
2000	245	25
2001	205	18
2002	382	58
2003	333	85
2004	260	62

Źródło: dane Urzędu Gminy

Tabela 18. Powody przyznania pomocy

Powód trudnej sytuacji życiowej		Liczba rodzin			
		2001r.	2002r.	2003r.	2004r.
		1	2	3	4
Ubóstwo	1	108	133	104	116
Sieroctwo	2	-	-	-	1
Bezdomność	3	1	2	2	1
Potrzeba ochrony macierzyństwa	4	12	21	17	37
Bezrobocie	5	18	58	85	62
Niepełnosprawność	6	68	91	80	23
Długotrwała choroba	7	83	95	121	126
Bezradność w sprawach opiekuńczo – wychowawczych i prowadzenia gospodarstwa domowego – ogółem,	8	88	146	150	121
w tym: rodziny niepełne	9	14	21	22	21
rodziny wielodzietne	10	24	24	25	24
Alkoholizm	11	5	5	5	5
Narkomania	12	-	-	-	5
Trudności w przystosowaniu do życia po opuszczeniu zakładu karnego	13	-	4	2	2
Kłęska żywiołowa lub ekologiczna	14	-	-	-	-

Źródło: dane Urzędu Gminy

Tabela 19. Typy rodzin objętych pomocą społeczną

Wyszczególnienie		Liczba Rodzin				
		2001r.	2002r.	2003r.	2004r.	
		1	2	3	4	
Rodziny ogółem		1	245	442	378	330
O liczbie Osób	1	2	63	64	95	54
	2	3	38	83	52	48
	3	4	30	86	71	75
	4	5	46	81	53	64
	5	6	44	86	64	41
	6 i więcej	7	24	42	43	48
w tym: rodziny z dziećmi ogółem		8	148	142	294	309
o liczbie Dzieci	1	9	39	80	40	60
	2	10	31	92	54	75
	3	11	28	69	54	34
	4	12	17	39	37	47
	5	13	8	24	24	10
	6	14	12	16	11	14
	7 i więcej	15	7	12	8	12
rodziny niepełne ogółem		16	14	21	22	24
o liczbie Dzieci	1	17	6	6	7	12
	2	18	3	7	7	7
	3	19	3	5	5	4
	4 i więcej	20	2	3	3	1
rodziny emerytów i rencistów ogółem		21	11	14	36	27
o liczbie Osób	1	22	6	7	18	11
	2	23	4	5	14	9
	3	24	-	1	1	4
	4 i więcej	25	1	1	3	3

Źródło: dane Urzędu Gminy

Infrastruktura społeczna

Oświata i wychowanie

W gminie funkcjonuje szkolnictwo podstawowe, gimnazjalne oraz liceum ogólnokształcące. Brak jest przedszkoli – zarówno publicznych jak i nie publicznych. System tzw. „zerówek” odbywa się w szkołach podstawowych.

Szkoły w gminie:

- Zespół Szkół Ogólnokształcących w Rybczewicach w skład którego wchodzi:
 - Liceum Ogólnokształcące w Rybczewicach,
 - Gimnazjum w Rybczewicach,
 - Szkoła Podstawowa w Rybczewicach,
- Szkoła Podstawowa w Izdebnie
- Szkoła Podstawowa w Strynie
- Szkoła Podstawowa w Pilaszkowicach

Żadna ze szkół nie posiada sali gimnastycznej. Gmina nie posiada żadnej placówki oświatowej zrealizowanej w ostatnich 60 latach która by spełniała aktualne wymogi techniczne i funkcjonalne w zakresie placówek oświatowych.

Tabela 20. Baza oświatowa szkół podstawowych

Wyszczególnienie	Lata		
	2001/2002	2002/2003	2003/2004
Łączna liczba uczniów szkół podstawowych,	338	340	315
w tym w zerówkach	53	39	37
Łączna liczba nauczycieli w szkołach podstawowych,	35,53	36,43	38,41
w tym w zerówkach	4,0	4,0	4,0
Oddziały	28	28	28
Liczba uczniów na oddział	12,07	12,14	11,25
Liczba uczniów na nauczyciela	9,59	9,33	8,20

Źródło: dane Urzędu Gminy

Tabela 21. Baza oświatowa gimnazjum na terenie gminy

Wyszczególnienie	Lata		
	2001/2002	2002/2003	2003/2004
Łączna liczba uczniów	146	137	133
Łączna liczba nauczycieli	10,03	10,67	10,82
Oddziały	6	6	6
Liczba uczniów na 1 nauczyciela	24,3	22,8	22,1
Liczba uczniów na nauczyciela	14,56	12,84	12,30

Źródło: dane Urzędu Gminy

Tabela 21. Baza oświatowa liceum ogólnokształcącego na terenie gminy

Wyszczególnienie	Lata		
	2001/2002	2002/2003	2003/2004
Łączna liczba uczniów	92	88	77
Łączna liczba nauczycieli	5,16	6,86	6,93
Oddziały	3	3	3
Liczba uczniów na 1 nauczyciela	30,06	29,3	25,6
Liczba uczniów na nauczyciela	17,83	12,83	11,11

Źródło: dane Urzędu Gminy

Kultura

Gmina Rybczewice nie posiada gminnego ośrodka kultury. Niektóre jego funkcje pełnią remizy strażackie, oraz Gminna Biblioteka Publiczna w Rybczewicach.

Najważniejszymi zadaniami gminy jest rozwijanie społecznej aktywności kulturalnej, podtrzymywanie tradycji kulturowych, integrowanie lokalnej społeczności. Zadania te realizowane są poprzez następujące działania:

- animowanie działalności zespołów folklorystycznych z Pilaszkowic i Stryjny;
- edukacja kulturalna dzieci i młodzieży ;
- organizacje imprez kulturalnych,
- zwiększanie oferty programowej placówek oświatowych, organizacja imprez promujących środowisko (spotkania zespołów ludowych, twórców indywidualnych), spotkania z okazji „Dni Rybczewic”, „Dożynek gminnych”,
- współpraca z innymi organizacjami , instytucjami (gminnymi i miejskimi placówkami kultury) - wymiana kulturalna.

Biblioteki

W gminie działa jedna biblioteka, w miejscowości Rybczewice. Zgromadzony w niej księgozbiór liczy 10102 woluminy. W 2004 roku zanotowano 420 czytelników, wypożyczających przeciętnie 9,76 woluminów rocznie – co stawia gminę w rzędzie gmin o średnim poziomie czytelnictwa.

Mimo dużej konkurencji ze strony mediów, nowoczesnych technik przekazu placówki te mają stałych czytelników. Zadania tych instytucji na najbliższe lata związane będą głównie ze zwiększaniem liczby czytelników, pozyskiwaniem dodatkowych środków na zakup książek, w tym na zwiększenie oferty księgozbioru popularnonaukowego.

W marcu 2004 r. w bibliotece w ramach programu „ IKONKA „ uruchomiony został publiczny punkt dostępu do internetu. Trzy komputery zostały zakupione i przekazane nieodpłatnie ze środków Ministerstwa Nauki i Informatyzacji.

Sport

Na terenie gminy działa Gminny Ludowy Klub Sportowy „ Victoria „ (wpisany do ewidencji stowarzyszeń kultury fizycznej Starosty Świdnickiego), które utrzymuje drużynę

piłki nożnej (łącznie z sekcją juniorów). Zadania realizowane przez Klub to głównie podnoszenie sprawności fizycznej dzieci i młodzieży, zapewnienie oferty spędzania wolnego czasu i reprezentowanie miejscowości i gminy na zewnątrz. Realizowane są one poprzez:

- działalność szkoleniowo-treningową;
- organizowanie imprez sportowo-rekreacyjnych dla dzieci i młodzieży;
- udział w rozgrywkach ligowych.

Rozwijanie tej działalności nie może odbywać się bez wsparcia gminy. Niezbędne będzie wypracowanie wspólnego kalendarza imprez z placówkami oświaty oraz stowarzyszeniami kultury fizycznej, budowa i wyposażanie obiektów sportowych w specjalistyczny sprzęt sportowy czy zatrudnianie specjalistów trenerów w prowadzonych dyscyplinach.

Ochrona zdrowia

Stan zdrowotny mieszkańców gminy Rybczewice jest niezadowolający – wielu mieszkańców cierpi na różnego rodzaju schorzenia, przede wszystkim reumatyzm, nadciśnienie, dyskopatie, wady wzroku oraz wady postawy związane z pracą w rolnictwie.

Na 10 tys mieszkańców średnio przypada 4,8 lekarzy oraz 2,4 stomatologów, podczas gdy w województwie wskaźnik ten kształtuje się na poziomie 24,1 lekarzy na każde 10 tys. mieszkańców, oraz 4,4 stomatologów.

Ilość i jakość sprzętu medycznego jest niezadowolająca.

Tabela 22. Charakterystyka opieki zdrowotnej

Liczba mieszkańców przypadająca na:	Gmina Rybczewice	Woj. Lubelskie	Polska
Jednego lekarza	2081	557	468
Jednego stomatologa	4162	2163	2453
jedną pielęgniarkę	832,4	184	198
jedną placówkę	4162	5514	7456

Źródło: dane Urzędu Gminy

Liczba pacjentów wynosząca 4162 na jedną placówkę przy liczbie 7456 w kraju i 5514 w woj. Lubelskim, wskazuje na średnią dostępność podstawowej opieki medycznej .

*** Przy opracowaniu rozdziału Aktualna Sytuacja Społeczno-Gospodarcza Gminy wykorzystano niektóre dane zawarte w studium uwarunkowań i kierunków zagospodarowania przestrzennego Gminy Rybczewice.**

B. Problemy zidentyfikowane w poszczególnych sferach

Poniżej przedstawiono najważniejsze problemy rozwoju w poszczególnych sferach życia gminy, które zostały zidentyfikowane podczas prac eksperckich i konsultacyjnych w Urzędzie Gminy oraz podczas warsztatów diagnostyczno – projektowych z przedstawicielami mieszkańców gminy Rybczewice. Ponadto problemy zostały poddane hierarchizacji podczas konsultacji społecznej Planu (ankietyzacja). Problemy uznane przez ankietowanych za najbardziej pilne do rozwiązania określono jako priorytetowe. Hierarchia nadana problemom wynika również z analizy przeprowadzonej przez konsultantów wspólnie z przedstawicielami Urzędu Gminy.

PROBLEMY W SFERZE SPOŁECZNEJ

Problem	Waga problemu
Wysoki poziom bezrobocia jawnego i ukrytego	Priorytetowy
Wysoki udział ludzi młodych wśród bezrobotnych	Priorytetowy
Nierozwinięty rynek pracy	Priorytetowy
Trudności ze zdobyciem odpowiedniej ilości środków finansowych na utrzymanie rodziny i rozwój gospodarstwa	Priorytetowy
Postępujące ubożenie społeczeństwa, wzrost wydatków na opiekę społeczną	Priorytetowy
Mała aktywność zawodowa społeczeństwa i brak wiary w możliwości dokonania zmian	priorytetowy
Wysoki odsetek osób utrzymujących się z nie zarobkowych źródeł	priorytetowy
Ograniczona dostępność usług stomatologicznych i rehabilitacyjnych	priorytetowy
Koncentracja ludności w małych gospodarstwach przy niesprzyjających warunkach do produkcji rolniczej	priorytetowy
Wysoki odsetek osób utrzymywanych przez innych	priorytetowy
Ograniczone możliwości uprawiania sportu i rekreacji dla dorosłych	priorytetowy
Bariery architektoniczne w obiektach użyteczności publicznej	priorytetowy
Pogarszający się stan bezpieczeństwa publicznego	nizszej wagi
Częste przypadki nadużywania alkoholu	nizszej wagi
Zachowawcze postawy wobec zmian wynikających z konieczności przystosowania się do warunków gospodarki rynkowej	nizszej wagi
Niska aktywność zawodowa części mieszkańców	nizszej wagi
Ograniczone warunki do nauki, podnoszenia i zmiany kwalifikacji dla dorosłych	nizszej wagi

Ograniczona oferta spędzania wolnego czasu	niższej wagi
Malejący przyrost naturalny	niższej wagi
Przypadki niedożywienia dzieci	niższej wagi
Częste zjawisko bezradności w sprawach opiekuńczo-wychowawczych	niższej wagi
Ogólnie bardzo niski poziom wykształcenia ludności	niższej wagi

PROBLEMY W ZAKRESIE ZASOBÓW GMINY

ŚRODOWISKO PRZYRODNICZE

Problem	Waga problemu
Wylewanie ścieków do rowów przydrożnych, melioracyjnych lub wywożenie na pola, nieużytki, do lasów i różnych zagłębień terenowych	priorytetowy
„Dzikie wysypiska śmieci” w lasach i dolinach rzek	priorytetowy
Wzrastająca powierzchnia zakrzaczeń i zaniedbanych użytków rolnych	priorytetowy
Wzrost natężenia ruchu samochodowego, głównie na drodze wojewódzkiej	priorytetowy
Wypalanie traw i słomy na polach po żniwach, spalanie śmieci w paleniskach domowych	niższej wagi
Niska świadomość ekologiczna mieszkańców	niższej wagi
Zły stan sanitarny wód powierzchniowych	niższej wagi
Niski stopień lesistości gminy	niższej wagi

STAN OBIEKTÓW DZIEDZICTWA KULTUROWEGO I WŁASNOŚĆ NIERUCHOMOŚCI

Problem	Waga problemu
Duże rozdrobnienie gospodarstw - dalsze podziały i rozdrabnianie	priorytetowy
Brak świadomości i klimatu do prowadzenia scaleń i wymiany gruntów	priorytetowy
Nieuregulowany stan prawny własności części dróg gminnych i wewnętrznych	niższej wagi
Zły stan techniczny większości obiektów zabytkowych	niższej wagi

KOMUNIKACJA I INFRASTRUKTURA

Problem	Waga problemu
Brak nowoczesnej szkoły z zapleczem sportowym	priorytetowy
Brak oczyszczalni ścieków i kanalizacji sanitarnej	priorytetowy
Brak chodników dla pieszych i utwardzonych poboczy dla ruchu rowerowego w przeważającej części gminy	priorytetowy
Zła jakość nawierzchni i niedostosowanie dróg do aktualnych obciążeń	priorytetowy
Braki w oświetleniu dróg	priorytetowy
Brak trwałych rozwiązań w zagospodarowaniu odpadów stałych	priorytetowy
Niski wskaźnik gęstości dróg gminnych na 1 km ²	priorytetowy
Bariery architektoniczne dla niepełnosprawnych w miejscach i obiektach użyteczności publicznej	priorytetowy
Ograniczenia techniczne w dostępie do sieci teleinformatycznej	niższej wagi
Niewystarczająca liczba miejsc parkingowych w miejscach publicznych	niższej wagi
Brak wolnych terenów inwestycyjnych	niższej wagi

PROBLEMY W SFERZE GOSPODARCZEJ

Problem	Waga problemu
Brak oferty inwestycyjnej, programu promocji	priorytetowy
Bardzo niski potencjał przemysłowy	priorytetowy
Bardzo mała liczba podmiotów o charakterze produkcyjnym	priorytetowy
Spadek realnych dochodów ludności i działających podmiotów gospodarczych	priorytetowy
Słaby postęp w rozwoju przedsiębiorczości	priorytetowy
Niska wydajność pracy, nadmiar siły roboczej oraz jawne i ukryte strukturalne bezrobocie na wsi	niższej wagi
Bardzo niska towarowość gospodarstw rolnych	niższej wagi
Ograniczone wsparcie przez gminę rozwoju przedsiębiorczości	niższej wagi

6. ZADANIA SŁUŻĄCE POPRAWIE SYTUACJI W GMINIE

Zadania zaplanowano do realizacji w perspektywie do roku 2013, a więc obejmą one dwa okresy programowania Funduszy Strukturalnych w Planie Rozwoju Lokalnego, szczegółowo ujęty w Planie okres 2004-2006 (część inwestycyjna) i okres ujęty w formie ogólnej (inwestycje bez uszczegółowienia) 2007-2013.

Hierarchia ważności zadań wynika z analizy wyników konsultacji społecznej, prac warsztatowych oraz obowiązujących dokumentów planistycznych gminy Rybczewice. Podkreśla ona zadania priorytetowe tzn. te, które powinny być realizowane w pierwszej kolejności w latach 2004 – 2006 i w następnym okresie programowania. Pozostałe zadania powinny być realizowane w zależności od stanu przygotowania projektów i od możliwości pozyskania środków zewnętrznych.

W zakresie zmian w strukturze gospodarczej obszaru, w tym zasady kształtowania rolnej i leśnej przestrzeni produkcyjnej:

Zadanie	Znaczenie zadania
Tworzenie i promowanie oferty inwestycyjnej gminy, pozyskiwanie inwestorów, szczególnie tworzących nowe miejsca pracy	priorytetowe
Nawiązywanie kontaktów z różnymi organizacjami i podmiotami w celu uzyskiwania wsparcia finansowego dla podmiotów tworzących nowe miejsca pracy poza rolnictwem	priorytetowe
Pomoc rolnikom w zwiększaniu towarowości gospodarstw oraz uzyskiwaniu dochodów spoza rolnictwa	priorytetowe
Wspieranie rozwoju przedsiębiorczości w gminie przygotowania i doskonalenia zawodowego potencjalnych kandydatów na przedsiębiorców oraz świadczenia doradztwa i pomocy, szczególnie w początkowej fazie rozwoju firm	priorytetowe
Wspieranie zalesiania gruntów słabych	priorytetowe
Przygotowywanie terenów inwestycyjnych pod działalność gospodarczą	priorytetowe
Rozwój gospodarki komunalnej, infrastruktury technicznej, ekonomicznej i społecznej, zmiany w planowaniu przestrzennym	niższej wagi
Pomoc w aktywnym pozyskiwaniu klientów oferty gospodarczej gminy	niższej wagi

W zakresie rozwoju systemu komunikacji i infrastruktury oraz zmiany w sposobie użytkowania terenu:

Zadanie	Znaczenie zadania
Dokończenie budowy segmentu dydaktycznego w Rybczewicach wraz z zapleczem sportowym	priorytetowe
Budowa wodociągów w Zygmuntownie i Częstoborowicach (Podizdebno)	priorytetowe
Uporządkowana gospodarka ściekowa – budowa kanalizacji i oczyszczalni ścieków	priorytetowe
Wymiana sieci wodociągowej we wsiach Izdebno i Kolonia Izdebno	priorytetowe

Poprawa standardu, stanu utrzymania i sieci dróg, w tym szczególnie dróg gminnych, leśnych, dojazdowych do pól	priorytetowe
Poprawa bezpieczeństwa na drogach poprzez budowę chodników i dostosowanie poboczy do ruchu rowerowego, rozbudowę oświetlenia	priorytetowe
Zapewnienie zaopatrzenia mieszkańców w wodę dobrej jakości	priorytetowe
Systemowo rozwiązany problem odpadów stałych	priorytetowe
Zapewnienie miejsc parkingowych przy obiektach użyteczności publicznej	priorytetowe
Wyznaczenie i uzbrajanie terenów inwestycyjnych	priorytetowe
Rozwijanie bazy podstawowych obiektów sportowych i rekreacyjnych dla mieszkańców	priorytetowe
Wspieranie rozwoju bazy lokalowej i doposażenie obiektów ochrony zdrowia	niższej wagi
Wysoki poziom utrzymania obiektów użyteczności publicznej	niższej wagi
Likwidacja barier architektonicznych w miejscach i obiektach użyteczności publicznej	niższej wagi

W zakresie poprawy stanu środowiska naturalnego i obiektów dziedzictwa kulturowego:

Zadanie	Znaczenie zadania
Realizacja budowy oczyszczalni ścieków i sieci kanalizacyjnej dla poprawy stanu ekologicznego	priorytetowe
Utrzymanie czystości wód rzek, lasów, likwidacja źródeł zanieczyszczenia powietrza	priorytetowe
Uporządkowanie gospodarki odpadami stałymi i ściekami – budowa infrastruktury służącej ochronie środowiska	priorytetowe
Poprawa świadomości ekologicznej mieszkańców poprzez różne formy edukacyjne i propagandowe	priorytetowe
Poprawa estetyki i ogólnego wyglądu obejść gospodarstw domowych oraz nieruchomości użyteczności publicznej	priorytetowe
Ujmowanie w planach zagospodarowania przestrzennego terenów pod zalesianie	priorytetowe
Ograniczanie niepożądanych zachowań grożących środowisku np. wypalanie traw	niższej wagi
Budowa zbiorników retencyjnych	niższej wagi
Wspieranie inicjatyw związanych z wykorzystywaniem niekonwencjonalnych źródeł energii	niższej wagi
Wykorzystywanie nowoczesnych rozwiązań i technologii do porządkowania gospodarki odpadami	niższej wagi
Wspieranie inicjatyw, osób, podmiotów i organizacji działających na rzecz ochrony środowiska	niższej wagi

Podejmowanie działań na rzecz poprawy stanu czystości wód powierzchniowych	niższej wagi
Ograniczanie zanieczyszczenia powietrza atmosferycznego na obszarze gminy związanego z emisją ze źródeł ciepła	niższej wagi

W zakresie poprawy warunków i jakości życia mieszkańców, w tym zmiany w strukturze zamieszkania:

Zadanie	Znaczenie zadania
Pozyskiwanie inwestorów tworzących nowe miejsca pracy	priorytetowe
Poprawa stanu utrzymania dróg	priorytetowe
Tworzenie warunków do podejmowania i prowadzenia działalności gospodarczej	priorytetowe
Zapewnienie opieki i schronienia osobom starszym, samotnym oraz samotnym matkom z dziećmi	priorytetowe
Rozwój i wyposażenie bazy edukacyjnej szkół w nowoczesny sprzęt dydaktyczny	priorytetowe
Zwiększenie dostępności opieki medycznej i usług rehabilitacyjnych	priorytetowe
Rozwijanie bazy technicznej szkół, biblioteki, klubów i innych obiektów służących poprawie zasobów ludzkich	priorytetowe
Podejmowanie aktywnych działań w zakresie organizacji szkoleń, wspierania rozwoju przedsiębiorczości, poradnictwa zawodowego i zagospodarowania wolnych zasobów pracy	priorytetowe
Rozwój bazy służącej rekreacji, uprawianiu sportu masowego i działalności kulturalnej	priorytetowe
Tworzenie oferty spędzania wolnego czasu dla dzieci i młodzieży oraz dorosłych	priorytetowe
Poprawa stanu bezpieczeństwa publicznego	niższej wagi
Eliminowanie niedożywienia wśród dzieci	niższej wagi
Zwiększenie udziału osób niepełnosprawnych w życiu społeczności lokalnej	niższej wagi

7. PRZEDSIĘWZIĘCIA PLANOWANE DO REALIZACJI

1. Kryteria wyboru projektów do realizacji

Projekty były oceniane wg tych samych 10 kryteriów opracowanych na podstawie analizy dokumentów dotyczących wydatkowania Funduszy Strukturalnych. W ramach kryterium ocena dokonywana była w skali pięciostopniowej. Przyznanej punktacji w ramach danego kryterium odpowiadało zastosowanie określonej wagi. Ostateczna punktacja w ramach danego kryterium jest iloczynem przyporządkowanej do kryterium wagi (ważność kryterium), przy czym 1 = waga najniższa, 2 = waga średnia i 3 = waga najwyższa oraz ilości przyznanych punktów w skali od 0 do 4 stanowiących wprost proporcjonalną ocenę stopnia spełnienia kryterium. Suma wag była równa iloczynowi liczby kryteriów przez 2.

Po nadaniu każdemu z kryteriów punktacji zgodnie z przyjętymi wagami i ocenami zsumowano wyniki wszystkich kryteriów i otrzymano ocenę projektu.

Poniżej przedstawiono kryteria i wagi im przypisane, jakie brano pod uwagę przy ocenie projektów:

Nr	Kryterium	Waga
1.	Zgodność ze strategią rozwoju i hierarchią zadań	1
2.	Zaawansowanie przygotowania projektu (dokumentacja techniczna, pozwolenia itp.)	3
3.	Powiązanie z innymi projektami	2
4.	Wpływ rezultatów projektu na zwiększenie atrakcyjności gospodarczej i inwestycyjnej gminy (w tym na tworzenie nowych miejsc pracy)	2
5.	Wpływ realizacji projektu na poprawę jakości życia społeczności lokalnej	3
6.	Możliwość uzyskania współfinansowania ze źródeł zewnętrznych	2
7.	Wpływ na budżet gminy (zwiększenie wpływów, optymalizacja wydatków)	2
8.	Wpływ na ochronę środowiska	1
9.	Wpływ na rozwój społeczeństwa informacyjnego	1
10.	Zasięg oddziaływania rezultatów projektu (liczba mieszkańców, którzy będą mogli korzystać z rezultatów)	3
Razem		20

Projekty do realizacji w latach 2004-2006

Miejsce w rankin gu	Przedsięwzięcie inwestycyjne
1.	Dokończenie budowy segmentu dydaktycznego z zapleczem sportowym w Rybczewicach
2.	Budowa stacji wodociągowej oraz sieci wodociągowej z przyłączami we wsi Zygmuntów gm. Rybczewice – etap I
3.	Budowa sieci wodociągowej z przyłączami we wsi Zygmuntów gm. Rybczewice – etap II
4.	Budowa wodociągu lokalnego we wsi Częstoborowice (Podizdebno)
5.	Budowa oczyszczalni ścieków w Rybczewicach etap I
6.	Modernizacja dróg gminnych i infrastruktury drogowej zaliczonych do kategorii dróg publicznych poprzez wykonanie nawierzchni asfaltowych o łącznej długości 5 km

b) Projekty do realizacji w latach 2007-2013

Miejsce w rankingu	Przedsięwzięcie inwestycyjne
1.	Budowa oczyszczalni ścieków i kanalizacji sanitarnej w miejscowości Częstoborowice – etap II
2.	Budowa oczyszczalni ścieków i kanalizacji sanitarnej w miejscowości Stryjno – etap II
3.	budowa sieci wodociągowej w miejscowości Izdebno
4.	Modernizacja ujęcia wody w miejscowości Izdebno
5.	Modernizacja dróg gminnych i infrastruktury drogowej zaliczonych do kategorii dróg publicznych poprzez wykonanie nawierzchni asfaltowych o łącznej długości 15 km
6.	Remonty i modernizacje obiektów stanowiących własność Gminy (Urząd Gminy, Ośrodek Zdrowia, Dom Nauczyciela)
7.	Wymiana pokrycia dachowego Urzędu Gminy W Rybczewicach
8.	Budowa hali sportowej w miejscowości Rybczewice
9.	Partycypacja w kosztach budowy chodnika wzdłuż drogi wojewódzkiej nr 837 Rybczewice – Pilaszkowice - II etap
10.	Partycypacja w kosztach budowy chodnika wzdłuż drogi wojewódzkiej nr 837 Wygnanowice - Rybczewice I etap
11.	Partycypacja w kosztach budowy drogi powiatowej Pilaszkowice – Sobieska Wola
12.	Budowa zbiornika małej retencji w miejscowości Stryjno
13.	Partycypacja w kosztach budowy drogi powiatowej Częstoborowice - Pustelnik

1. REALIZACJA PROJEKTÓW I ZADAŃ

a. Przedsięwzięcia inwestycyjne na lata 2004 – 2006

Zaopatrzenie w wodę w gminie Rybczewice											
L.p.	Zadanie inwestycyjne		Instytucje i podmioty uczestniczące	Okres realizacji, etapy	Szacowane koszty w zł	Źródła finansowania					Oczekiwane wskaźniki produktów i wybranych rezultatów
						Budżet gminy	Budżet państwa	Środki prywatne	Środki UE	inne	
1	2		5	6	7	8	9	10	11	12	13
1.	Budowa stacji wodociągowej oraz sieci wodociągowej z przyłączami we wsi Zygmunatów gm. Rybczewice - etap I		Urząd Gminy	2005	302 000,00 zł	45 300,00 zł	30 200,00 zł	0,00 zł	226 500,00 zł	0,00zł	Liczba gospodarstw domowych budynków podłączonych do sieci wodociągowej 50 , Wydajność ujęcia 33,3 m ³ /d.
2.	Budowa sieci wodociągowej z przyłączami w miejscowości Zygmunatów gm. Rybczewice – etap II		Urząd Gminy	2005	300 000,00 zł	45 000,00 zł	30 000,00 zł	0,00 zł	225 000,00 zł	0,00 zł	Liczba gospodarstw domowych/ budynków podłączonych do sieci wodociągowej 50 , Wydajność ujęcia 33,3 m ³ /d.
				2004	0,00 zł	0,00 zł	0,00 zł	0,00 zł	0,00 zł	0,00 zł	
				2005	300 000,00 zł	45 000,00 zł	30 000,00 zł	0,00 zł	225.000,00 zł	0,00 zł	
				2006	0,00 zł	0,00 zł	0,00 zł	0,00 zł	0,00 zł	0,00 zł	
3.	Budowa sieci wodociągowej wraz z przepompownią w miejscowości Częstoborowice (Podizdebno)		Urząd Gminy	2006	250 000,00 zł	37 500,00 zł	25 000,00 zł	0,00 zł	187 500,00 zł	0,00 zł	Długość wybudowanej sieci wodociągowej 3,5 km, Liczba gospodarstw domowych /budynków/ podłączonych do sieci wodociągowej 25.
				2004	0,00 zł	0,00 zł	0,00 zł	0,00 zł	0,00 zł	0,00 zł	
				2005	0,00 zł	0,00 zł	0,00 zł	0,00 zł	0,00 zł	0,00 zł	
				2006	250 000,00 zł	37 500,00 zł	25 000,00 zł	0,00 zł	187 500,00 zł	0,00 zł	
Razem				2004	0,00 zł	0,00 zł	0,00 zł	0,00 zł	0,00 zł	0,00 zł	
				2005	602 000,00 zł	90 300,00 zł	60 200,00 zł	0,00 zł	451 500,00 zł	0,00 zł	
				2006	250 000,00 zł	37 500,00 zł	25 000,00 zł	0,00 zł	187 500,00 zł	0,00 zł	
				2005-2006	852 000,00 zł	127 800,00 zł	85 200,00 zł	0,00 zł	639,000,00 zł	0,00 zł	

System gospodarki ściekowej												
L.p.	Zadanie inwestycyjne	Ocena rankingowa kolejności realizacji	Zgodność z planem zagospodarowania	Instytucje i podmioty uczestniczące	Okres realizacji , etapy	Szacowane koszty w zł	Źródła finansowania					Oczekiwane wskaźniki produktów i wybranych rezultatów
							Budżet gminy	Budżet państwa	Środki prywatne	Środki UE	inne	
1	2	3	4	5	6	7	8	9	10	11	12	13
1.	Budowa oczyszczalni ścieków w Rybczewicach etap I	61	zgodny	Urząd Gminy	2005-2006	1 000 000,00 zł	150 000,00 zł	100 000,00 zł	0,00 zł	750 000,00 zł	0,00 zł	Liczba wybudowanych oczyszczalni ścieków - 1, Liczba gospodarstw domowych/ budynków obsługiwanych przez oczyszczalnię ścieków 300, Powierzchnia terenów inwestycyjnych objęta działaniem oczyszczalni ścieków 5 ha, Przepustowość oczyszczalni ścieków 100 m ³ /dobę.
					2004	0,00 zł	0,00 zł	0,00 zł	0,00 zł	0,00 zł	0,00 zł	
					2005	0,00 zł	0,00 zł	0,00 zł	0,00 zł	0,00 zł	0,00 zł	
					2006	1 000 000,00 zł	150 000,00 zł	100 000,00 zł	0,00 zł	750 000,00 zł	0,00 zł	
					2004-2006	1 000 000,00 zł	150 000,00 zł	100 000,00 zł	0,00 zł	750 000,00 zł	0,00 zł	
Razem					2004	0,00 zł	0,00 zł	0,00 zł	0,00 zł	0,00 zł	0,00 zł	
					2005	0,00 zł	0,00 zł	0,00 zł	0,00 zł	0,00 zł	0,00 zł	
					2006	1 000 000,00 zł	150 000,00 zł	100 000,00 zł	0,00 zł	750 000,00 zł	0,00 zł	
					2004-2006	1 000 000,00 zł	150 000,00 zł	100 000,00 zł	0,00 zł	750 000,00 zł	0,00 zł	

Budowa i modernizacja infrastruktury drogowej												
L.p.	Zadanie inwestycyjne	Ocena rankingowa kolejności realizacji	Zgodność z planem zagospodarowania	Instytucje i podmioty uczestniczące	Okres realizacji, etapy	Szacowane koszty w zł	Źródła finansowania					Oczekiwane wskaźniki produktów i wybranych rezultatów
							Budżet gminy	Budżet państwa	Środki prywatne	Środki UE	inne	
1	2	3	4	5	6	7	8	9	10	11	12	13
1.	Budowa drogi gminnej o nawierzchni bitumicznej nr 5788 w miejscowości Rybczewice Drugie o długości 2,5 km	60	zgodny	Urząd Gminy	2005-2006	500 000,00 zł	75 000,00 zł	50 000,00 zł	0,00 zł	375 000,00 zł	0,00 zł	Długość zmodernizowanych dróg gminnych 2,5 km, Długość wybudowanych utwardzonych poboczy 2,5 km, Długość zmodernizowanych utwardzonych poboczy 2,5 km.
					2004	0,00 zł	0,00 zł	0,00 zł	0,00 zł	0,00 zł		
					2005	0,00 zł	0,00 zł	0,00 zł	0,00 zł	0,00 zł		
					2006	500 000,00 zł	75 000,00 zł	50 000,00 zł	0,00 zł	375 000,00 zł	0,00 zł	
2.	Budowa drogi gminnej o nawierzchni bitumicznej nr 5766 w miejscowości Częstoborowice (Podizdebno) o długości 2,5 km	50	zgodny	Urząd Gminy	2005-2006	500 000,00 zł	75 000,00 zł	50 000,00 zł	0,00 zł	375 000,00 zł	0,00 zł	Długość zmodernizowanych dróg gminnych 2,5 km, Długość wybudowanych utwardzonych poboczy 2,5 km, Długość zmodernizowanych utwardzonych poboczy 2,5 km.
					2004	0,00 zł	0,00 zł	0,00 zł	0,00 zł	0,00 zł		
					2005	0,00 zł	0,00 zł	0,00 zł	0,00 zł	0,00 zł		
					2006	500 000,00 zł	75 000,00 zł	50 000,00 zł	0,00 zł	375 000,00 zł	0,00 zł	
Razem					2004	0,00 zł	0,00 zł	0,00 zł	0,00 zł	0,00 zł	0,00 zł	
					2005	0,00 zł	0,00 zł	0,00 zł	0,00 zł	0,00 zł		
					2006	1 000 000,00 zł	150 000,00 zł	100 000,00 zł	0,00 zł	750 000,00 zł	0,00 zł	
					2004-2006	1 000 000,00 zł	150 000,00 zł	100 000,00 zł	0,00 zł	750 000,00 zł	0,00 zł	

Budowa obiektów szkolnych												
L.p.	Zadanie inwestycyjne	Ocena rankingowa kolejności realizacji	Zgodność z planem zagospodarowania	Instytucje i podmioty uczestniczące	Okres realizacji, etapy	Szacowane koszty w zł	Źródła finansowania					Oczekiwane wskaźniki produktów i wybranych rezultatów
							Budżet gminy	Budżet państwa	Środki prywatne	Środki UE	inne	
1	2	3	4	5	6	7	8	9	10	11	12	13
1.	Dokończenie budowy segmentu dydaktycznego wraz z zapleczem sportowym w Rybczewicach	60	zgodny	Urząd Gminy	2004-2006	3 000 000,00 zł	450 000,00 zł	300 000,00 zł	0,00 zł	2 250 000,00 zł	0,00 zł	Liczba wybudowanych obiektów dydaktycznych - 1, Powierzchnia wybudowanych obiektów sportowych 500 m ² .
					2004	0,00 zł	0,00 zł	0,00 zł	0,00 zł	0,00 zł		
					2005	1 000 000,00 zł	150 000,00 zł	100 000,00 zł	0,00 zł	750 000,00 zł	0,00 zł	
					2006	2 000 000,00 zł	300 000,00 zł	200 000,00 zł	0,00 zł	1 500 000,00 zł	0,00 zł	
Razem					2004	0,00 zł	0,00 zł	0,00 zł	0,00 zł	0,00 zł	0,00 zł	
					2005	1 000 000,00 zł	150 000,00 zł	100 000,00 zł	0,00 zł	750 000,00 zł	0,00 zł	
					2006	2 000 000,00 zł	300 000,00 zł	200 000,00 zł	0,00 zł	1 500 000,00 zł	0,00 zł	
					2004-2006	3 000 000,00 zł	450 000,00 zł	300 000,00 zł	0,00 zł	2 250 000,00 zł	0,00 zł	

b. Przedsięwzięcia zaplanowane na lata 2007-2013

W punkcie tym zaprezentowano przedsięwzięcia, których zakończenie przewidywane jest w następnym okresie programowania Funduszy Strukturalnych. Jest to wstępna propozycja przedsięwzięć inwestycyjnych na ten okres. Lista ta jest otwarta i może być aktualizowana w trakcie realizacji Planu oraz podczas prac nad przygotowaniem szczegółowego Planu na lata 2007-2013.

Przedsięwzięcia koncepcyjnie przygotowane i poddane ocenie rankingowej

Lp.	Nazwa Zadania	Lata realizacji	Wartość zadania
GOSPODARKA WODNO-ŚCIEKOWA			
1.	Budowa oczyszczalni ścieków w miejscowości Częstoborowice i kanalizacji sanitarnej - II etap	2007 – 2008	10 000 000
2.	Budowa oczyszczalni ścieków w miejscowości Stryjno i kanalizacji sanitarnej - III etap	2007 – 2009	5 000 000
3.	Modernizacja ujęcia wody w miejscowości Izdebno	2007 – 2008	100 000
4.	Budowa sieci wodociągowej w miejscowości Izdebno Wieś i Izdebno Kolonia	2007 – 2013	500 000
5.	Budowa zbiornika małej retencji na rzece Giełczew w miejscowości Stryjno o pow. zalewu 7,5 ha	2010 – 2013	750 000
INFRASTRUKTURA DROGOWA			
6.	Modernizacja dróg gminnych i infrastruktury drogowej zaliczonych do kategorii dróg publicznych poprzez wykonanie nawierzchni asfaltowych o łącznej długości 15 km	2007 – 2013	2 000 000
7.	Partycypacja w kosztach budowy chodnika wzdłuż drogi wojewódzkiej nr 837 Rybczewice – Pilaszkowice - I etap	2007 – 2008	50 000
8.	Partycypacja w kosztach budowy chodnika wzdłuż drogi wojewódzkiej nr 837 Wygnanowice – Rybczewice - II etap	2008 – 2010	50 000
9.	Partycypacja w kosztach budowy drogi powiatowej Pilaszkowice – Sobieska Wola ok. 3 km	2007 – 2008	50 000
10.	Partycypacja w kosztach budowy drogi powiatowej Częstoborowice – Pustelnik ok. 3 km	2007 – 2010	50 000
WŁASNOŚĆ KOMUNALNA			
11.	Remonty i modernizacje obiektów stanowiących własność Gminy (Urząd Gminy, Ośrodek Zdrowia, Dom Nauczyciela)	2007 – 2010	300 000
12.	Wymiana pokrycia dachowego Urzędu Gminy w Rybczewicach	2007 – 2013	100 000
SPORT I TURYSTYKA			
13.	Budowa hali sportowej w miejscowości Rybczewice	2007 – 2013	10 000 000

4. Możliwości umiejscowienia działań, zaplanowanych na lata 2004-2006, w Programach Operacyjnych (PO)

Lp.	Przedsięwzięcie	Możliwe źródło finansowania w ramach PO
1.	Rozbudowa sieci wodociągowej w miejscowości Zygmuntów	<u>ZPORR</u> Priorytet 3: Rozwój Lokalny Działanie 3.1. Obszary wiejskie Działanie 3.2. Obszary restrukturyzowane
2.	Budowa ujęcia wody i sieci wodociągowej w miejscowości Częstoborowice (Podizdebno)	
3.	Budowa oczyszczalni ścieków w Rybczewicach – etap I	
4.	Dokończenie budowy segmentu dydaktycznego wraz z zapleczem sportowym w Rybczewicach	<u>ZPORR</u> Priorytet 3: Rozwój Lokalny Działanie 3.5.2. Lokalna Infrastruktura edukacyjna i Sportowa
5.		
6.	Budowa drogi gminnej o nawierzchni bitumicznej nr 5788 w miejscowości Rybczewice Drugie o długości 2,5 km	<u>ZPORR</u> Priorytet 1: Rozbudowa i Modernizacja Infrastruktury Służącej Wzmacnianiu Konkurencyjności Regionów Działanie 1.1. Modernizacja i Rozbudowa Regionalnego Układu Komunikacyjnego Poddziałanie 1.1.1. Infrastruktura Drogową
7.	Budowa drogi gminnej o nawierzchni bitumicznej nr 5766 w miejscowości Częstoborowice (Podizdebno) o długości 2,5 km	

8. POWIĄZANIE PROJEKTÓW Z INNYMI DZIAŁANAMI REALIZOWANYMI NA TERENIE POWIATU I WOJEWÓZTWA

Samorządy gminne zobligowane są do monitorowania i analizy sytuacji społeczno-gospodarczej wpływającej na rozwój społeczno-gospodarczy lokalnej społeczności, jaką jest gmina. Bardzo ważnym elementem tego procesu jest znajomość najważniejszych dokumentów planistycznych opracowywanych na poziomie kraju, a także wszystkich tych, które zostały opracowane i przyjęte na poziomie powiatowym i wojewódzkim. Analiza zaprezentowana poniżej przedstawia powiązania Planu Rozwoju Lokalnego z powiatowymi i regionalnymi dokumentami planistycznymi – Strategią Rozwoju Powiatu Świdnickiego, Planem Rozwoju Lokalnego Powiatu Świdnickiego oraz Strategią Rozwoju Województwa Lubelskiego.

1. Odniesienie do Strategii Rozwoju Województwa Lubelskiego

Zadania oraz przedsięwzięcia operacyjne zawarte w Planie Rozwoju Lokalnego Gminy Rybczewice wpisują się w działania zaplanowane w Strategii Rozwoju Województwa Lubelskiego i realizowane w województwie na różnych poziomach.

Wszystkie z zadań i przedsięwzięć operacyjnych realizują pośrednio i bezpośrednio poniższy Priorytet Strategii Rozwoju Województwa Lubelskiego wraz z celami i kierunkami działań, które poniżej wymieniono:

PRIORYTET ROZWOJU:

WIELOFUNKCYJNY ROZWÓJ OBSZARÓW WIEJSKICH ORAZ MODERNIZACJA STRUKTURALNA ROLNICTWA

CEL STRATEGICZNY NR 1

Rozwój alternatywnych źródeł dochodu na obszarach wiejskich, w warunkach zrównoważonego rozwoju.

➤ **Kierunek działania 1.**

Tworzenie warunków do podejmowania pozarolniczej działalności gospodarczej poprzez rozwój infrastruktury technicznej i społecznej.

Rozwój infrastruktury technicznej ma decydujące znaczenie dla powodzenia programów rozwoju obszarów wiejskich. Znalazło to swoje odzwierciedlenie w Planie Rozwoju Lokalnego Gminy Rybczewice.

➤ **Kierunek działania 2.**

Zapobieganie degradacji środowiska naturalnego na obszarach wiejskich, upowszechnianie metod produkcji rolniczej przyjaznych dla środowiska.

Rolnictwo odgrywa niezwykle ważną, chociaż często niedocenianą rolę w kształtowaniu środowiska oraz zachowaniu jego walorów przyrodniczych i krajobrazowych. Tym zagadnieniom poświęcono wiele miejsca podczas dyskusji o problemach w aspekcie ochrony środowiska przyrodniczego, jak również podczas programowania zadań w tym zakresie.

CEL STRATEGICZNY NR 2

Poprawa opłacalności oraz jakości produkowanej żywności.

➤ **Kierunek działania 1.**

Poprawa struktury obszarowej gospodarstw w celu uzyskania wielkości gospodarstwa rolnego zapewniającej wysoką efektywność.

➤ **Kierunek działania 2.**

Unowocześnienie produkcji poprzez: modernizację gospodarstw rolnych, postęp biologiczny, sprawną strukturę dystrybucji, zaopatrzenia, przetwórstwa, usług.

Innym niezmiernie ważnym aspektem rozwoju społeczności lokalnych jest rozwój przedsiębiorczości. Również w tym zakresie działania zaplanowane w Planie Rozwoju Lokalnego Gminy Rybczewice realizują cele i kierunki następnego priorytetu strategii wojewódzkiej, a mianowicie:

PRIORYTET ROZWOJU:

TWORZENIE WARUNKÓW DLA ROZWOJU PRZEDSIĘBIORCZOŚCI I WZROSTU KONKURENCYJNOŚCI JAKO PODSTAWA ROZWOJU GOSPODARCZEGO I PRZECIWDZIAŁANIA BEZROBOCIU, ROZWÓJ SEKTORA MAŁYCH I ŚREDNICH PRZEDSIĘBIORSTW

CEL STRATEGICZNY NR 2

Stworzenie sprzyjających warunków do zwiększenia napływu inwestycji.

➤ **Kierunek działania 1.**

Podniesienie atrakcyjności inwestycyjnej regionu poprzez rozbudowę odpowiedniej infrastruktury technicznej, przygotowanie ofert inwestycyjnych oraz ukształtowanie korzystnego klimatu dla inwestorów.

Inwestycje infrastrukturalne z jednej strony mają ułatwiać życie mieszkańcom, a z drugiej strony mają stać się czynnikiem rozwoju gospodarczego gminy, dlatego w tym pierwszym dla Polski okresie programowania Funduszy Strukturalnych gmina Rybczewice chce skupić wydatkowane i pozyskiwane środki na rozbudowie i modernizacji infrastruktury technicznej.

Powyższe działania przyczynią się również do realizacji następnego priorytetu strategii wojewódzkiej, jakim jest:

PRIORYTET ROZWOJU:

ROZWÓJ KULTURY I OCHRONA WALORÓW PRZYRODNICZYCH I KRAJOBRAZOWYCH REGIONU JAKO WARUNEK PODNIESIENIA KONKURENCYJNOŚCI PRODUKTU TURYSTYCZNEGO

CEL STRATEGICZNY NR 1

Wzbogacenie istniejących i kreowanie nowych produktów turystycznych opartych na dziedzictwie kulturowym i unikatowych wartościach przyrodniczo-krajobrazowych.

➤ **Kierunek działania 2.**

Rozbudowa i modernizacja szeroko rozumianej infrastruktury turystycznej i podnoszenie jakości usług jako składowe rozwoju produktu turystycznego województwa.

Podjęcie działań w celu budowy infrastruktury turystycznej jest elementem wdrażania powyższych kierunków działania w rzeczywistość województwa lubelskiego na poziomie gminnym.

Najwyraźniej zaznaczony obszar działań w Planie Rozwoju Lokalnego Gminy Rybczewice to obszar infrastruktury technicznej będący kolejnym bardzo ważnym priorytetowym obszarem strategii wojewódzkiej ze swoim priorytetem:

PRIORYTET ROZWOJU:

**MODERNIZACJA PODSTAWOWEGO UKŁADU KOMUNIKACYJNEGO
WOJEWÓDZTWA ORAZ ROZWÓJ INFRASTRUKTURY TECHNICZNEJ
W ZAKRESIE GOSPODARKI WODNEJ I OCHRONY ŚRODOWISKA**

Ocena poszczególnych elementów infrastruktury województwa lubelskiego jest niezadowolająca, a jednocześnie występuje bardzo duże zróżnicowanie pod względem poziomu rozwoju infrastruktury. Zaniedbania w tym zakresie występują zwłaszcza w rejonach wiejskich, takich, jakim jest między innymi obszar gminy Rybczewice.

Układ komunikacyjny ma szczególne znaczenie z punktu widzenia wpływu na rozwój gospodarczy województwa. Jego stan jest niezadowolający.

Rozwój gospodarki ściekowej (jako ważnego elementu ochrony środowiska) na terenie województwa lubelskiego nie jest zadowolający. Istnieje duża dysproporcja pomiędzy zaopatrzeniem w wodę, a usuwaniem i oczyszczeniem ścieków, co powoduje poważną degradację wód powierzchniowych, podziemnych oraz gleb.

Racjonalna gospodarka wodna, w odniesieniu do stanu ilościowego i jakościowego zasobów wodnych, stanowi jeden z podstawowych problemów strategicznych województwa i warunkuje jego rozwój.

Ta krótka analiza sytuacji w województwie i jej odniesienie do lokalnych uwarunkowań były również podstawą decyzji zawartych w niniejszym Planie. Decyzje te przekładają się na bezpośrednią realizację wymienionych poniżej celów strategicznych województwa w zakresie rozwoju infrastruktury.

CEL STRATEGICZNY NR 1

Zwiększenie dostępności komunikacyjnej regionu jako czynnik wzmocnienia atrakcyjności inwestycyjnej i turystycznej.

➤ **Kierunek działania 1.**

Modernizacja istniejącego układu drogowego.

Działania zaplanowane przez gminę nakierowane są na modernizację istniejącej sieci dróg przede wszystkim gminnych. Jednakże gmina nie ogranicza się tylko i wyłącznie do inwestycji będących w jej w zakresie kompetencji. Aby wzmocnić działania w zakresie modernizacji istniejącego układu drogowego na poziomie wojewódzkim, gmina zamierza współuczestniczyć w realizacji projektów planowanych do wykonania na drogach: wojewódzkiej i powiatowych.

CEL STRATEGICZNY NR 2

Rozwój i modernizacja infrastruktury technicznej w zakresie gospodarki wodnej i ochrony środowiska.

➤ **Kierunek działania 1.**

Rozwój gospodarki ściekowej i ochrony środowiska.

➤ **Kierunek działania 2.**

Rozwój gospodarki wodnej.

Przedsięwzięcia inwestycyjne zawarte w Planie Rozwoju Lokalnego Gminy Rybczewice wpisują się w realizację powyższych celów strategicznych i kierunków działania, będąc jednocześnie przedsięwzięciami operacyjnymi realizującymi priorytetowe zadania wyznaczone podczas społecznej konsultacji niniejszego Planu.

2. Odniesienie do Strategii Rozwoju Powiatu Świdnickiego

Zadania oraz przedsięwzięcia operacyjne zawarte w Planie Rozwoju Lokalnego Gminy Rybczewice wpisują się również w kierunki działań strategicznych zaplanowane w Strategii Rozwoju Powiatu Świdnickiego.

Poniższe kierunki działań strategicznych gmin powiatu zostały wypracowane, dla sfery społecznej, potencjałów i gospodarczej na podstawie głównych problemów zidentyfikowanych przez gminy w powiecie, które należy rozwiązywać we wzajemnej współpracy. Kierunki te zostały zaakceptowane przez przedstawicieli gmin jako najważniejsze do strategii rozwoju Powiatu Świdnickiego.

Sfera społeczna

1. Poprawa sytuacji na rynku pracy - zmniejszenie poziomu bezrobocia
2. Podniesienie poziomu dochodów mieszkańców
3. Utrzymanie wysokiego poziomu bezpieczeństwa oraz ograniczenie zachowań patologicznych

Sfera potencjałów

1. Zwiększenie aktywności społecznej mieszkańców
2. Poprawa stanu technicznego dróg
3. Rozwój infrastruktury komunikacyjnej
4. Rozwiązanie problemów gospodarki wodno-ściekowej
5. Rozwiązanie problemów gospodarki odpadami stałymi
6. Podniesienie świadomości ekologicznej mieszkańców
7. Zwiększenie dostępności komunikacyjnej powiatu
8. Zwiększenie udziału organizacji pozarządowych w kreowaniu rozwoju powiatu

Sfera gospodarcza

1. Zachowanie różnorodności biologicznej i zachowanie krajobrazu wiejskiego
2. Przygotowanie profesjonalnych ofert dla inwestorów
3. Zwiększenie towarowości gospodarstw rolnych
4. Zwiększenie dochodów gospodarstw z działalności pozarolniczych
5. Rozwój produkcji ekologicznej
6. Rozwój działalności grup producenckich
7. Rozwój przetwórstwa rolno – spożywczego
8. Zwiększenie atrakcyjności turystycznej
9. Rozwój sektora Małej i Średniej Przedsiębiorczości (handel, usługi, rzemiosło, wytwórczość)
10. Rozwój rzemiosła i rękodzieła artystycznego
11. Zachowanie wysokiej produktywności lasów

Ponadto w niniejszym planie uwzględniono również przedsięwzięcia inwestycyjne zaplanowane w Planie Rozwoju Lokalnego Powiatu Świdnickiego na drogach powiatowych. Gmina Rybczewice zamierza współfinansować te inwestycje.

9. OCZEKIWANE WSKAŹNIKI OSIĄGNIĘĆ PLANU ROZWOJU LOKALNEGO

Realizacja Planu Rozwoju Lokalnego będzie poddawana sprawdzeniu na poszczególnych etapach, na koniec każdego okresu programowania (2004 – 2006, 2007 – 2013) oraz na koniec okresu objętego niniejszym planem. Kontrolą podlegać będzie stopień realizacji poszczególnych celów, monitorowanie postępu wdrażania zaplanowanych działań, ich zgodności z harmonogramem, sposób finansowania oraz rezultaty.

W wyniku wdrożenia działań zaplanowanych w Planie Rozwoju Lokalnego na lata 2004 – 2006 przewiduje się osiągnięcie następujących wskaźników ogólnych:

- wzrost ilości terenów wyposażonych w infrastrukturę techniczną,
- wzrost poziomu zwodociągowania gminy,
- zwiększenie długości dróg o nawierzchni ulepszonej,
- zwiększenie ilości obiektów dydaktycznych i sportowych,

Ponadto na koniec okresu programowania 2007 – 2013 przewiduje się również:

- dalsze zwiększenie powierzchni terenów wyposażonych w infrastrukturę techniczną,
- polepszenie stanu infrastruktury technicznej,
- dalsze polepszenie stanu dróg i infrastruktury drogowej,
- poprawę jakości wody pitnej poprzez modernizację stacji uzdatniania wody,
- wybudowanie 2 oczyszczalni ścieków
- wyposażenia gminy w sieć kanalizacyjną,
- zwiększenie ilości obiektów rekreacyjnych i turystycznych,
- poprawę dostępności i jakości obiektów sportowych.

Ponadto każde działanie będzie podlegać kontroli i ocenie. Stopień realizacji poszczególnych działań zostanie określony przy pomocy wskaźników produktu, rezultatu i oddziaływania. W poniższej tabeli zestawiono proponowane rodzaje wskaźników dla różnych zadań oraz sposób ich pomiaru. Wskaźniki te są istotnym elementem oceny wniosków składanych o dofinansowanie w ramach Zintegrowanego Programu Operacyjnego Rozwoju Regionalnego (ZPORR).

Wybrane wskaźniki produktów i rezultatów dla przedsięwzięć zaplanowanych na lata 2004 – 2006

L.p.	Definicja wskaźnika	Poziom/wartość wskaźnika
1.	Długość wybudowanej sieci wodociągowej w km	8,5
2.	Liczba gospodarstw domowych/ budynków podłączonych do sieci wodociągowej	89
3.	Wydajność ujęć wody w m ³ /dobę	33 m³/dobę
4.	Liczba wybudowanych oczyszczalni ścieków	1
5.	Przepustowość wybudowanej oczyszczalni ścieków w m ³ /dobę	100
6.	Projektowana liczba gospodarstw domowych/ budynków obsługiwanych przez wybudowaną oczyszczalnię ścieków	300
7.	Powierzchnia terenów inwestycyjnych objęta działaniem zmodernizowanej oczyszczalni ścieków w ha	5
8.	Długość wybudowanych i zmodernizowanych dróg gminnych w km	5
9.	Długość wybudowanych poboczy utwardzonych w km	5
10.	Długość zmodernizowanych poboczy utwardzonych w km	5

Pozostałe wskaźniki rezultatów i oddziaływania poszczególnych projektów zostaną oszacowane podczas prac nad przygotowaniem wniosków i załączników (m.in. studiów wykonalności). Poniżej zamieszczono wybrane dla poszczególnych Działań ZPORR.

Typ wskaźnika	Nazwa wskaźnika	Jednostka miary
Rezultat	Średni czas przejazdu między dwoma punktami sieci	minuty
Rezultat	Natężenie ruchu na drodze	pojazdy/h
Rezultat	Liczba osób korzystających z sieci wodociągowej	osoby
Rezultat	Długość sieci wodociągowej na terenie gminy	km
Rezultat	Powierzchnia terenów inwestycyjnych z dostępem do sieci wodociągowej	ha
Rezultat	Liczba osób korzystających z sieci kanalizacji sanitarnej	osoby
Rezultat	Długość sieci kanalizacji sanitarnej na terenie gminy	km
Rezultat	Powierzchnia terenów inwestycyjnych z dostępem do sieci kanalizacji sanitarnej	ha
Rezultat	Powierzchnia terenów inwestycyjnych objęta działaniem stacji uzdatniania wody	ha
Rezultat	Poziom wskaźników fizykochemicznych uzdatnionej wody	mg/dm ³
Rezultat	Stosunek ilości budynków podłączonych do wodociągu do wszystkich	%

	budynków w gminie	
Rezultat	Powierzchnia terenów inwestycyjnych objęta działaniem oczyszczalni ścieków	ha
Rezultat	Wykorzystywana moc przerobowa zmodernizowanej oczyszczalni ścieków	m3/doba
Rezultat	Ilość oczyszczonych ścieków	m3/doba
Rezultat	Poziom wskaźników fizykochemicznych oczyszczonych ścieków	m3/dm3
Rezultat	Liczba gospodarstw domowych objętych programem selektywnej zbiórki odpadów	szt.
Rezultat	Ilość odpadów poddawanych segregacji	t/rok
Rezultat	Liczba pojemników stosowanych do selektywnej zbiórki odpadów	szt.
Rezultat	Liczba mieszkańców objętych selektywną zbiórką odpadów	osoby
Rezultat	Liczba nowych ofert programowych w zakresie kultury i turystyki	szt.
Rezultat	Liczba nowych miejsc pracy powstała w wyniku realizacji projektów turystycznych i kulturalnych	szt.
Rezultat	Liczba osób korzystających z nowej lokalnej bazy kulturalnej i turystycznej	osoby
Rezultat	Liczba nowych przedsiębiorstw na obszarze zdefiniowanym przez beneficjenta	szt.
Oddziaływanie	Nakłady na bieżące utrzymanie (naprawy nawierzchni) drogi	tys. PLN
Oddziaływanie	Liczba pojazdów korzystających z drogi (w okresie 1 roku)	szt.
Oddziaływanie	Liczba wypadków drogowych (w okresie 1 roku)	szt.
Oddziaływanie	Zanieczyszczenie na obszarze oddziaływania inwestycji (w okresie 1 roku)	%
Oddziaływanie	Natężenie hałasu na obszarze oddziaływania inwestycji (w okresie 1 roku)	%
Oddziaływanie	Cena gruntów inwestycyjnych, które stały się lepiej dostępne (w okresie 2 latach)	tys. PLN/ha
Oddziaływanie	Liczba nowych miejsc pracy (w okresie 2 lat)	szt.
Oddziaływanie	Liczba nowych przedsiębiorstw (w okresie 2 lat)	szt.
Oddziaływanie	Liczba turystów na obszarze oddziaływania inwestycji (w okresie 1 roku)	osoby
Oddziaływanie	Ilość wody konsumowanej (w okresie 1 roku)	m3/doba
Oddziaływanie	Ilość ścieków odprowadzonych i oczyszczonych (w okresie 1 roku)	m3/doba
Oddziaływanie	Ilość odpadów poddawanych segregacji (w okresie 1 roku)	t/rok
Oddziaływanie	Klasa czystości wód (rzek i jezior) leżących wskazanych przez beneficjenta (w okresie 1 roku)	klasa
Oddziaływanie	Poziom wskaźników fizykochemicznych ścieków w punkcie pomiarowym (w okresie 1 roku)	m3/dm3
Oddziaływanie	Liczba mieszkańców objętych selektywną zbiórką odpadów	osoby
Oddziaływanie	Liczba korzystających z nowych ofert programowych w zakresie kultury i turystyki	osoby
Oddziaływanie	Stałe miejsca pracy w obszarze kultury i turystyki	szt.
Oddziaływanie	Wielkość migracji w gminie	saldo

10. PLAN FINANSOWY NA LATA 2004 – 2006**Plan w PLN**

Źródła finansowania planu rozwoju lokalnego	w latach 2004 – 2006	2004	2005	2006
Budżet gminy	832 500,00	0,00	195 000,00	637 500,00
Budżet państwa	555 000,00	0,00	130 000,00	425 000,00
Środki prywatne	0,00	0,00	0,00	0,00
Środki UE	4 162 500,00	0,00	975 000,00	3 187 500,00
Inne	0,00	0,00	0,00	0,00
RAZEM	5 550 000,00	0,00	1 300 000,00	4 250 000,00

11. SYSTEM WDRAŻANIA, SPOSOBY MONITOROWANIA, OCENY I KOMUNIKACJI SPOŁECZNEJ**1) System wdrażania Planu****Podmioty realizacji planu:**

- Rada Gminy i Wójt Gminy
- Komisje Rady Gminy
- Koordynator ds. Rozwoju Lokalnego

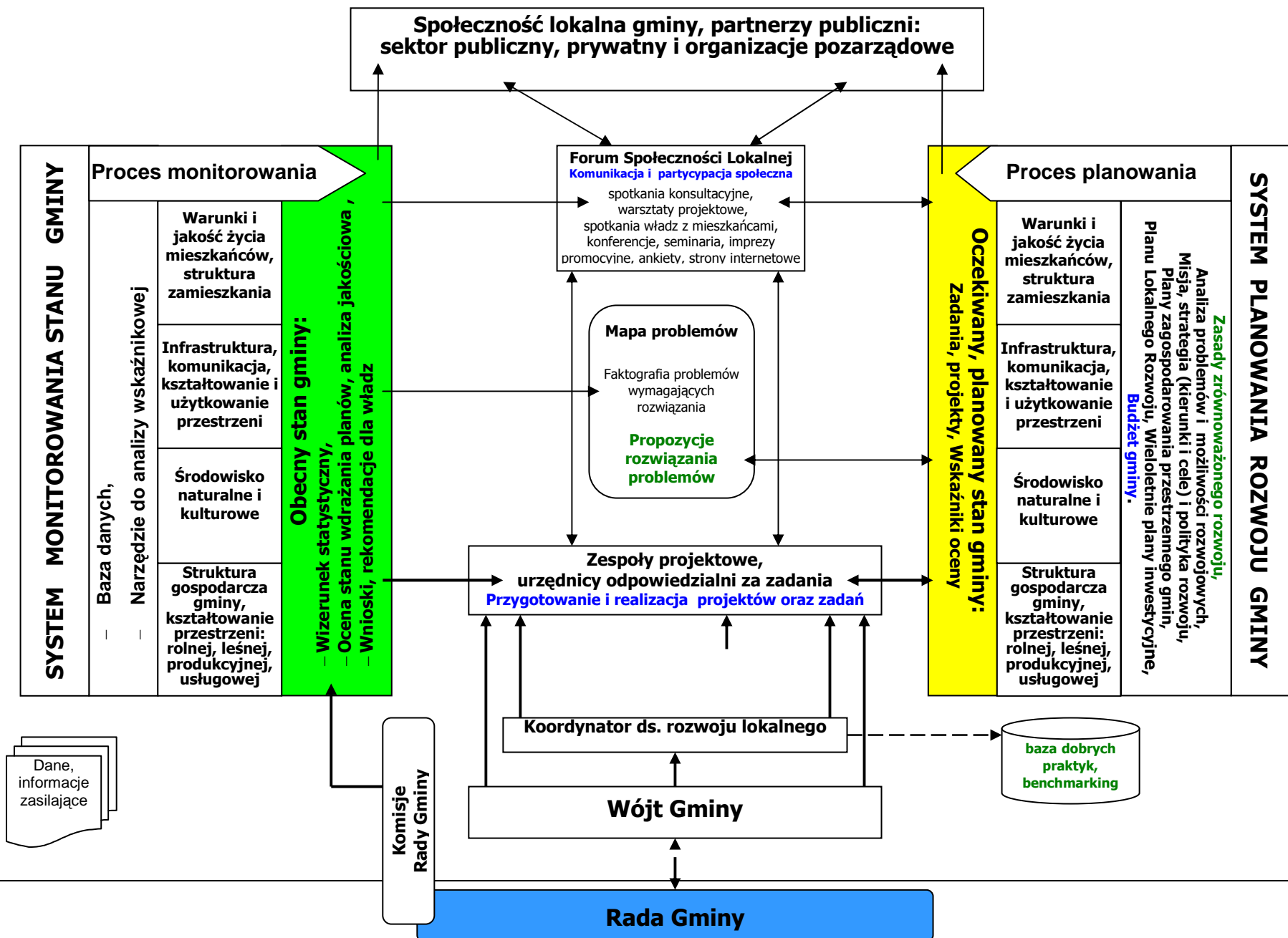
W procesie realizacji planu będą wykorzystywane następujące trzy grupy instrumentów:

- prawno-administracyjne, ekonomiczne i rynkowe, w tym finansowe oraz z zakresu organizacji, zarządzania i marketingu;
- informacyjno-edukacyjne, w tym monitoringu realizacji;
- system aktualizacji.

Wybrane instrumenty realizacjiInstrumenty prawno - administracyjne:

Najważniejszym narzędziem realizacji strategii jest budżet gminy. Stopniowe tworzenie budżetu zadaniowego powinno usprawnić zarządzanie środkami publicznymi, oraz stworzyć czytelny obraz operacji finansowych przeprowadzanych przez Radę Gminy. Dynamika wdrażania planu ma swoje odzwierciedlenie w kolejnych budżetach. Zadania wynikające z planu realizowane ze środków budżetowych można stosunkowo łatwo zidentyfikować.

System wdrażania Planu Rozwoju Lokalnego



Kolejnym instrumentem jest opracowywane „**Studium Uwarunkowań i Kierunków Zagospodarowania Przestrzennego Gminy Rybczewice**” dokument szczególnie istotny podczas monitorowania stanu lokalnych zasobów oraz wynikające z niego plany miejscowe, za pomocą, których można kreować oczekiwany wizerunek całej gminy, lokować przedsięwzięcia według ustalonego porządku.

Lokalne prawo dotyczące wielkości opłat i naliczanych podatków lokalnych stanowi w pewnym zakresie Rada Gminy. Można, więc kreować politykę dotyczącą dochodów własnych w gminie uwzględniając równocześnie wielkość dochodów mieszkańców oraz ambitne zadania zawarte w Planie.

Instrumenty ekonomiczne i rynkowe:

Uczestnictwo gminy w związkach celowych.

Tworzenie dobrego klimatu dla rozwoju przedsiębiorczości, wyzwalanie lokalnych inicjatyw gospodarczych jest instrumentem, który usatysfakcjonuje mieszkańców pod względem rynkowym jak i ekonomicznym oraz przysporzy budżetowi kolejnych podatników.

Instrumenty finansowe:

Stosowanie tak zwanego „montażu finansowego” przy dużych inwestycjach to znaczy kumulacji środków pochodzących z różnych źródeł na realizację kolejnych zadań wynikających z planu. Stopniowe przechodzenie od konstruowania budżetu według dotychczasowych reguł do tworzenia budżetu zadaniowego. Premiowanie nowatorskich rozwiązań na stanowiskach pracy usprawniających funkcjonowanie Urzędu: obsługę mieszkańców bądź wdrażanie strategii.

Instrumenty marketingowe:

Stworzenie odpowiedniego systemu marketingu Gminy jako całości (osiągnięcia samorządu, lokalnych przedsiębiorców, organizacji społecznych, mieszkańców i zasobów), ułatwi prowadzenie promocji wewnętrznej - skierowanej do mieszkańców gminy oraz zewnętrznej. Stworzony system marketingowy przede wszystkim odpowie na pytania:

- kto?
- jakimi kanałami?
- z czym?
- do kogo?
- i za jakie pieniądze trafia z promocją?

2. Sposoby monitorowania, oceny planu rozwoju lokalnego

a) Rodzaje monitoringu i wskaźniki monitoringu

Monitoring wspomaga proces zarządzania i dostarcza informacji o postępie realizacji i efektywności wdrażania zadań wynikających z Planu - począwszy od pojedynczego projektu, poprzez działanie i priorytet, a skończywszy na osiągniętych celach. W zależności od charakteru dostarczanych danych, monitoring dzielimy na rzeczowy i finansowy.

Monitoring rzeczowy

Monitoring rzeczowy dostarcza danych obrazujących postęp we wdrażaniu Planu oraz umożliwiających ocenę jego wykonania w odniesieniu do celów ustalonych w Strategii i powielonych w Planie.

Dane skwantyfikowane, obrazujące postęp we wdrażaniu oraz rezultaty tych działań zostały podzielone na trzy kategorie:

- **Wskaźniki produktu**

Odnoszą się one do rzeczowych efektów działalności. Liczone są w jednostkach materialnych, np. długość nowo budowanych dróg; liczba budynków poddanych renowacji; ilość firm, które otrzymały pomoc, itp.

- **Wskaźniki rezultatu**

Odpowiadają one bezpośrednim i natychmiastowym efektem wynikającym z wdrożenia Planu. Takie mierniki mogą przybierać formę wskaźników materialnych (skrócenie czasu podróży, liczba mieszkańców objętych selektywną zbiórką odpadów, liczba wypadków drogowych, itp.) lub finansowych (zwiększenie sprzedaży eksportowej firm objętych danym działaniem, zmniejszenie nakładów na bieżące remonty nawierzchni, itp.)

- **Wskaźniki oddziaływania**

Obrazują one konsekwencje Planu wykraczające poza natychmiastowe efekty dla bezpośrednich beneficjentów. Oddziaływanie może odnosić się do efektów związanych bezpośrednio z podjętym działaniem, chociaż pojawiających się po pewnym czasie (oddziaływanie bezpośrednie), jak i do efektów długookresowych, oddziałujących na szerszą populację i pośrednio tylko wynikających ze zrealizowanego działania (oddziaływanie pośrednie).

Przykładowe wskaźniki oddziaływania to liczba innowacji wprowadzonych przez wsparte firmy w czasie 18 miesięcy po zakończeniu projektu (oddziaływanie bezpośrednie), czy wskaźnik zatrudnienia 24 miesiące od zakończenia realizacji programu (oddziaływanie pośrednie).

Każdy projekt na etapie przygotowania studium wykonalności będzie zwymiarowany powyższymi wskaźnikami. Najważniejsze z nich w odniesieniu do projektów zaplanowanych w niniejszym Planie przedstawiono w punkcie VI. Oczekiwane wskaźniki osiągnięć planu.

Monitoring finansowy

Monitoring finansowy dostarcza danych dotyczących finansowych aspektów realizacji Planu, będących podstawą do oceny sprawności wydatkowania przeznaczonych na niego środków. Wójt Gminy prowadzi ciągły monitoring finansowy podjętych zadań, sporządza raporty, które prezentuje Radzie Gminy podczas kolejnych planowych Sesji Rady (wydatki poniesione w okresie objętym raportem, wydatki poniesione od początku realizacji zadania, stopień realizacji zadania w %).

Sposoby oceny planu rozwoju lokalnego

Ocena planu prowadzona będzie na podstawie składanych raportów z prowadzonego monitoringu rzeczowego i finansowego, opisu rozbieżności, jeśli takie powstaną pomiędzy planem a wdrożeniem zadania oraz analizą przyczyn i skutków rozbieżności. Dodatkowo raporty zawierać będą informacje nt. postępu realizacji planu finansowego w okresie sprawozdawczym oraz prognozę w tym zakresie na rok następny.

Miernikami w prowadzonej ocenie będą wskaźniki np. nakład finansowy na 1 km drogi, ilość przyłączy wodociągowych w stosunku do ilości posesji w gminie. Ocena dokonana będzie w sprawozdaniu rocznym, które Wójt Gminy składa Radzie podczas sesji, na której udzielane jest absolutorium za działania w roku poprzednim. Ocena szczegółowa zadań Wynikających z Planu nastąpi po zakończeniu i rozliczeniu inwestycji.

System aktualizacji planu

System aktualizacji Planu zakłada procedurę decyzyjną na poziomie Rady Gminy oraz konsultację społeczną zmian najważniejszych z punktu widzenia rozwoju społeczno-gospodarczego.

3. Public Relations planu rozwoju lokalnego

Społeczność lokalna gminy Rybczewice na zaproszenie władz samorządowych uczestniczyła w pracach nad niniejszym planem. Jak wynika z doświadczeń innych jednostek samorządu zazwyczaj uczestnicy prac nad planami lokalnymi w swoich środowiskach stają się rzecznikami proponowanych w tych planach rozwiązań.

O przyjętym do realizacji Planie Rozwoju Lokalnego Gminy Rybczewice przez Radę Gminy będą mieszkańcy szczegółowo poinformowani, jak również o rozpoczynanych zadaniach, ich przebiegu i zakończeniu. Informacje będą upowszechniane za pośrednictwem prasy regionalnej i lokalnej oraz zwyczajowo na tablicy ogłoszeń Urzędu Gminy, w poszczególnych sołectwach, na stronach BIP oraz bezpośrednio przez władze gminy na różnego typu zebraniach z mieszkańcami.

4. Sposoby inicjowania współpracy pomiędzy sektorem publicznym, prywatnym i organizacjami pozarządowymi

Podstawą prawną do współpracy samorządu gminy Rybczewice z organizacjami pozarządowymi jest art. 5 ust. 3 ustawy z dnia 24 kwietnia 2003 r. o działalności pożytku publicznego i wolontariacie (Dz. U. Nr 96, poz. 873).

Zasadniczą rolę, jaką będą pełnić we wdrażaniu Planu organizacje i inne podmioty to wyrażanie opinii na temat podejmowanych i prowadzonych zadań inwestycyjnych. Istnieje także możliwość bezpośredniej realizacji zadań po spełnieniu warunków określonych w ustawie o zamówieniach publicznych. Współpraca z podmiotami i organizacjami we wdrażaniu Planu obejmować będzie zadania o zasięgu lokalnym i opierać się będzie na zasadach pomocniczości, suwerenności stron, partnerstwa, efektywności, uczciwej konkurencji oraz jakości. W gminie podjęte zostaną prace nad możliwością tworzenia spółek partnerskich publiczno-prywatnych do realizacji zadań własnych gminy. Obszarem szczególnie interesującym, jeśli chodzi o współpracę może być np. tworzenie warunków i obsługa ruchu rekreacyjno-turystycznego na terenie gminy, dbałość o dziedzictwo kultury.